



คู่มือความปลอดภัย อาชีวอนามัย และสภาพแวดล้อมในการทำงาน



บริษัท อิตาเลียนไทย ดีเวล๊อปเมนต์ จำกัด (มหาชน)

หน่วยงาน J.2311 โครงการโรงโม่หินหนองน้ำเขียว เฟส 2

นโยบายความปลอดภัยอาชีวอนามัยและความปลอดภัย



ทะเบียนเลขที่ 0107537000939

บริษัท อิตาเลียนไทย ดีเวล๊อปเมนต์ จำกัด (มหาชน) ประกาศ

นโยบายอาชีวอนามัย และความปลอดภัย

บริษัท อิตาเลียนไทย ดีเวล๊อปเมนต์ จำกัด (มหาชน)

บริษัทฯ มีจุดประสงค์มุ่งเน้นให้ความสำคัญ และตระหนักถึงความรับผิดชอบต่ออาชีวอนามัย และความปลอดภัย ในการดำเนินกิจกรรมต่าง ๆ ของบริษัทฯ เพื่อการพัฒนาอย่างต่อเนื่อง และยั่งยืน โดยผู้บริหาร และพนักงานทุกคนมีความ มุ่งมั่นในการปฏิบัติตามนโยบายด้านอาชีวอนามัย และความปลอดภัยอย่างเคร่งครัด ดังนี้

1. ปฏิบัติตาม ข้อบังคับ กฎ ระเบียบ และกฎหมายต่าง ๆ ด้านการจัดการอาชีวอนามัย และความปลอดภัยอย่างเคร่งครัด
2. มุ่งมั่นต่อการทำให้เกิดความปลอดภัย และสุขอนามัยในการทำงาน เพื่อป้องกันการบาดเจ็บ และเจ็บป่วย โดยการปรับปรุงสภาพการทำงานให้เกิดความปลอดภัย ลดความเสี่ยงต่าง ๆ พัฒนาด้านอาชีวอนามัย และความปลอดภัย เพื่อให้พนักงาน และผู้มีส่วนได้ส่วนเสีย เกิดความปลอดภัยจากการทำงาน และมีสุขภาพที่ดี รวมถึงสภาพแวดล้อมในการทำงานที่เหมาะสม
3. มุ่งมั่นในการกำจัดอันตราย และความเสี่ยงด้านอาชีวอนามัย และความปลอดภัย โดยต้องนำไปปฏิบัติ และปฏิบัติ อย่างต่อเนื่อง เพื่อให้สอดคล้องกับหลักการควบคุมความเสี่ยงตามลำดับด้านอาชีวอนามัย และความปลอดภัย
4. ส่งเสริม และสนับสนุนให้พนักงานตระหนักถึงความสำคัญในการให้คำปรึกษา และการมีส่วนร่วมใน กิจกรรมด้านอาชีวอนามัย และความปลอดภัยของพนักงาน และบุคลากรทุกระดับภายในบริษัทฯ เพื่อเพิ่มศักยภาพ ด้านอาชีวอนามัย และความปลอดภัย
5. ดำเนินการทบทวน และปรับปรุงแผนการทำงานต่าง ๆ ด้านอาชีวอนามัย และความปลอดภัยอย่างต่อเนื่อง เพื่อพัฒนาระบบการจัดการด้านอาชีวอนามัย และความปลอดภัยให้บรรลุตามนโยบายที่ได้กำหนดไว้

บริษัทฯ จะสื่อสารนโยบายด้านอาชีวอนามัย และความปลอดภัยให้แก่พนักงานทุกระดับ ได้ทราบโดยทั่วกัน เพื่อนำไปปฏิบัติให้บรรลุผลต่อไปรวมทั้งจะเปิดเผยต่อผู้มีส่วนได้ส่วนเสียทั้งหน่วยงานภายนอก และสาธารณชน เพื่อให้ทุกฝ่ายที่เกี่ยวข้องได้ทราบ ซึ่งเป็นหน้าที่ของพนักงานทุกคนภายในบริษัทฯ ที่จะต้องปฏิบัติตามกฎ ระเบียบการพัฒนา ด้านอาชีวอนามัย และความปลอดภัย และนำนโยบายไปปฏิบัติให้บรรลุตามวัตถุประสงค์ของบริษัทฯ ต่อไป

ประกาศนโยบายอาชีวอนามัย และความปลอดภัยนี้เคยมีอยู่ก่อนหน้านี้แล้วนี้ให้ยกเลิก แล้วใช้ประกาศ ฉบับนี้แทน ทั้งนี้ตั้งแต่บัดนี้เป็นต้นไป

ประกาศ ณ วันที่ 12 มีนาคม 2562

(นายเปรมชัย กรรณสูต)

ประธานบริหาร

บริษัท อิตาเลียนไทย ดีเวล๊อปเมนต์ จำกัด (มหาชน)

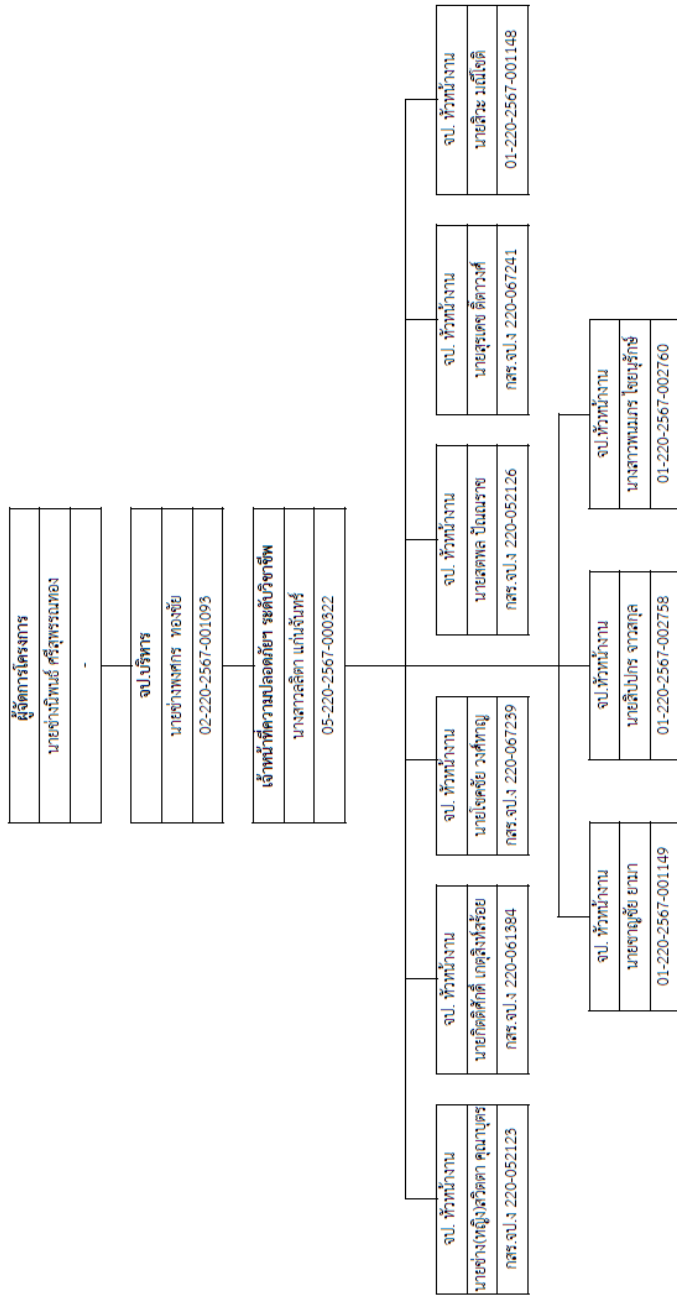


2034/132-161 อิตาลีไทยทราเวอร์ ถนนเพชรบุรีตัดใหม่ แขวงบางกะปิ เขตห้วยขวาง กรุงเทพฯ 10320
 ตู้ ป.ณ. 1011 เพชรบุรีตัดใหม่ โทรศัพท์ : 0-2716-1600 โทรสาร : 0-2716-1488 www.itd.co.th

โครงสร้างหน่วยงานความปลอดภัย อาชีวอนามัยและสภาพแวดล้อมในการทำงาน

แผนผังสายบังคับบัญชาความปลอดภัย อาชีวอนามัยและสภาพแวดล้อมในการทำงาน

เจ. 2311 โครงการโรงโม่หินหนองน้ำเขียว เฟส 2



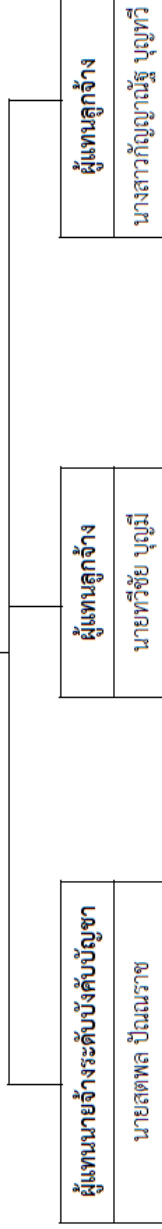
โครงสร้างคณะกรรมการความปลอดภัย อาชีวอนามัยและสภาพแวดล้อมในการทำงาน

โครงสร้างคณะกรรมการความปลอดภัย อาชีวอนามัยและสภาพแวดล้อมในการทำงาน

J.2311 โครงการโรงโม่หินพบน้องน้ำเขียว เฟส 2

ประธานคณะกรรมการ	
นายช่างจิตโยธิน วณีสอน	

กรรมการและเลขานุการ	
นางสาวลลิตา แก่นจันทร์	



มาตรการความปลอดภัยทั่วไปในโครงการ J.2311

เพื่อป้องกันอุบัติเหตุ อุบัติภัยและเหตุการณ์ร้ายแรงใดๆ ที่อาจก่อให้เกิดการบาดเจ็บหรือเกิดอันตรายต่อชีวิตและทรัพย์สินของบริษัทฯ ผู้จัดการโครงการ เจ.2311 โครงการโรงโม่หินหนองน้ำเขียว ขอออกคำสั่งให้ผู้ปฏิบัติงานและบุคคลภายนอกที่เข้ามาในบริเวณของโรงโม่หินหนองน้ำเขียว ปฏิบัติตามกฎหมายความปลอดภัยทั่วไปดังนี้

1. ต้องปฏิบัติตามเครื่องหมาย คำเตือน ป้ายห้ามและกฎความปลอดภัยของหน่วยงานอย่างเคร่งครัดถ้าไม่ทราบต้องสอบถามผู้ควบคุมงานหรือผู้ที่ทำหน้าที่รับผิดชอบ
2. ถ้าพบสภาพที่อาจเป็นอันตรายต่อชีวิต และทรัพย์สินของบริษัทฯ ต้องรายงานต่อผู้ควบคุมงาน หรือเจ้าหน้าที่รับผิดชอบทันที
3. ต้องมีการตรวจเช็คสภาพเครื่องจักรก่อนใช้งานทุกครั้ง และการปรับปรุงเปลี่ยนแปลง ซ่อมแซมหรือบำรุงรักษา เครื่องจักรอุปกรณ์ต่างๆ ต้องเป็นผู้ที่มีหน้าที่และได้รับมอบหมายเท่านั้น
4. ต้องใช้เครื่องมือ อุปกรณ์ให้ถูกต้อง ตรงกับประเภทของงานและทำความสะอาด เก็บไว้อย่างเป็นระเบียบ อีกทั้งต้องการปฏิบัติงานทุกครั้ง
5. ห้ามบุคคลที่มีอาการเมินเมา เนื่องจากการดื่มเครื่องดื่มที่มีแอลกอฮอล์ หรือเสพยาเสพติดปฏิบัติงานโดยเด็ดขาด
6. ต้องแต่งกายให้รัดกุมเหมาะสมในการปฏิบัติงาน และต้องสวมใส่อุปกรณ์คุ้มครองอันตรายส่วนบุคคลตามที่กำหนดทุกครั้ง เมื่อปฏิบัติงานในเขตพื้นที่หรือในลักษณะงานที่กำหนดให้ใช้อุปกรณ์คุ้มครองอันตรายส่วนบุคคล
7. การขับขี่ยานพาหนะทั่วไปในเขตที่ทำการโรงโม่ ต้องใช้ความเร็วไม่เกิน 25 กิโลเมตรต่อชั่วโมง และต้องปฏิบัติตามเครื่องหมาย และกฎจราจรตามกฎหมายอย่างเคร่งครัด

8. ผู้ปฏิบัติงานโรงโม่ ต้องหยุดเครื่องจักรทุกครั้ง เมื่อทำการแก้ไขต่างๆ และไม่อนุญาตให้ผู้ปฏิบัติงานลงไปปฏิบัติงานบริเวณตัวเครื่องจักร
9. บุคคลใดๆที่เข้ามาในบริเวณของโรงโม่หิน ต้องปฏิบัติตามกฎความปลอดภัยของบริษัทฯ อย่างเคร่งครัด ถ้าผู้ใด ฝ่าฝืน จะถูกลงโทษ ตามข้อกำหนดของบริษัทฯ
10. การเข้า - ออก โรงโม่หินหนองน้ำเขียวในเวลาปฏิบัติงาน จะต้องมีการผ่านเข้า-ออก สถานที่โรงโม่หนองน้ำเขียวทุกครั้ง

การเข้า-ออก พื้นที่เขตโรงโม่หินหนองน้ำเขียว

1. การเข้า-ออกบ่อ1 และบ่อ4 ให้หยุดรถเพื่อแจ้งเลขไมล์ของรถและชื่อพนักงานทุกคนภายในรถ ทุกครั้งที่เข้า-ออกหน่วยงาน
2. การเข้า-ออกบ่อ1 และบ่อ4 รถยนต์ทุกคัน (รถยนต์บริษัท และรถยนต์ส่วนตัว) ให้หยุดรถเพื่อให้รปภ.ตรวจสอบภายในรถยนต์และหลังรถยนต์ก่อนออกทุกครั้ง
3. การนำวัสดุ อุปกรณ์ เครื่องมือของหน่วยงานออกนอกหน่วยงาน ต้องมีเอกสารแนบรูปถ่ายให้รปภ. ตรวจสอบเท่านั้น จึงสามารถนำออกได้
4. การออกไปปฏิบัติงาน/ติดต่อหน่วยงานภายนอก ให้ฝากบัตรพนักงานไว้ที่บ่อ1 และรับบัตรคืนหลังจากกลับจากการปฏิบัติงาน/ติดต่อหน่วยงานภายนอก
5. พนักงานที่มีความประสงค์ออกนอกหน่วยงานในช่วงเวลาทำงาน ต้องมีใบขออนุญาตออกนอกหน่วยงานที่ได้รับการอนุญาตจากหัวหน้าแล้วเท่านั้น
6. การออกนอกหน่วยงานที่บ่อ 4 อนุญาตเฉพาะรถที่ต้องออกไปปฏิบัติงานเท่านั้น หากต้องไปติดต่อหน่วยงานราชการ ร้านค้า ให้ออกทางบ่อ1 เท่านั้น
7. หากบุคคลใดฝ่าฝืน ไม่ปฏิบัติตาม หรือมิยอมให้ตรวจสอบ ห้ามมิให้บุคคลนั้นขับชีร่ภายในหน่วยงาน

“อย่าใช้ทางลัด อย่าเดินตัดหน้ารถหรือยานพาหนะที่วิ่งตรงมายังท่านและจงระวังรถหรือยานพาหนะที่วิ่งถอยหลังเพราะคนขับอาจมองไม่เห็น”

ระเบียบปฏิบัติการเข้าทำงานในพื้นที่โรงโม่หินหนองน้ำเขียว

1. พนักงานรักษาความปลอดภัย มีสิทธิ์ที่จะตรวจสอบด้านการรักษาความปลอดภัยรวมถึงการตรวจ ค้นบุคคล กล่องเครื่องมือ ยานพาหนะ ฯลฯ เมื่อพิจารณาแล้วมีความจำเป็น
2. ไม่อนุญาตให้บุคคลต่อไปนี้เข้ามาในเขตโรงโม่หิน
 - 2.1 เสพหรือมีสุรา ยาเสพติด พกพาเข้ามา
 - 2.2 อยู่ภายใต้ฤทธิ์ของสุรา หรือยาเสพติด (อยู่ในอาการมึนเมา)
 - 2.3 ฝ่าฝืนกฎระเบียบว่าด้วยความปลอดภัยอาชีวอนามัยและสิ่งแวดล้อมในการทำงาน
 - 2.4 ทะเลาะวิวาท หรือข่มขู่บุคคลใดบุคคลหนึ่ง
 - 2.5 มีอาวุธปืนติดตัวมา
 - 2.6 ลักทรัพย์ หรือพยายามลักทรัพย์ของบริษัทฯหรือพนักงาน
 - 2.7 พกพาวัตถุไวไฟ บุหรี่ ไม้ขีดไฟ โทรศัพท์มือถือ เข้าพื้นที่คลังเก็บวัตถุระเบิด

เด็ดขาด



กฎระเบียบข้อบังคับ ด้านความปลอดภัย

1. พนักงานทุกคน จะต้องปฏิบัติตามกฎและระเบียบข้อบังคับด้านความปลอดภัยที่ระบุไว้ในข้อบังคับเกี่ยวกับการทำงาน ต้องปฏิบัติตามกฎความปลอดภัย ซึ่งแจ้งให้ทราบในช่วงการอบรมเบื้องต้น
2. ไม่ทำงานในลักษณะที่จะก่อให้เกิดอันตรายต่อตัวเองและเพื่อนร่วมงาน
3. ไม่หยอกล้อในลักษณะที่จะก่อให้เกิดอันตราย
4. ไม่ทำงานในขณะที่ยังมีการมีเมาจาก สุรา หรือ ยาเสพติดที่ผิดกฎหมาย
5. จะต้องติดบัตรพนักงานที่ทางหน่วยงานออกให้ตลอดเวลาที่ปฏิบัติงานอยู่ในพื้นที่โรงโม่หิน



สรุปกฎความปลอดภัยในบ่อเหมืองที่สำคัญ

1. การขับขี่ยานพาหนะและเครื่องจักรในบ่อเหมืองต้องใช้ความเร็วไม่เกิน 25 กม./ชม.
2. ลำดับของเครื่องจักรและยานพาหนะที่มีสิทธิขับผ่านไปก่อน มีดังนี้
 - รถพยาบาล รถปฐมพยาบาล รถดับเพลิงและรถน้ำ
 - รถเท้ายที่มีภาระบรรทุก
 - รถเท้ายไม่มีภาระบรรทุก
 - รถบรรทุกกระป๋อง และรถบรรทุกน้ำมัน
 - รถขบวนของคณะที่มาชมบ่อเหมือง
 - รถอื่นๆ
3. ห้ามนำรถยนต์ส่วนบุคคลและจักรยานยนต์ขับขี่ในบริเวณบ่อเหมืองโดยเด็ดขาด ยกเว้น ยานพาหนะที่ได้รับอนุญาตพิเศษจากเจ้าหน้าที่ความปลอดภัย
4. เมื่อมีเหตุฉุกเฉินต้องจอดเครื่องจักรกลหรือยานพาหนะในที่ห้ามจอดต้องใช้สัญญาณเตือนอันตราย และต้องมีป้ายเตือนอันตราย ตั้งไว้ทั้งด้านหน้าและหลังระยะห่างพอสมควรที่ยานพาหนะอื่นจะเห็นได้ชัดเจน
5. ห้ามผู้ปฏิบัติงานเข้าใกล้เครื่องจักร ขณะมีพนักงานขับอยู่ในห้องเก่งจนกว่าจะได้รับสัญญาณตอบรับจากพนักงานขับ
6. ก่อนสตาร์ทเครื่องจักรกล พนักงานขับต้องให้สัญญาณแตร และให้สัญญาณแตรอีกครั้งก่อนเคลื่อนตัวเครื่องจักร
7. ห้ามรถบรรทุกเท้ายแข่งกันขณะวิ่งขึ้นทางลาดชัน
8. เมื่อจะถอยเครื่องจักรต้องแน่ใจว่าพื้นที่ด้านท้ายเครื่องจักรปลอดภัยกรณีไม่แน่ใจ ให้พนักงานขับลงจากเครื่องจักรและตรวจสอบ

อุปกรณ์คุ้มครองความปลอดภัยส่วนบุคคล

อุปกรณ์ป้องกันอันตรายส่วนบุคคล เป็นอุปกรณ์ที่บริษัทฯจัดให้กับพนักงานทุกคนเพื่อใช้ป้องกันอันตรายต่างๆไปทีอาจเกิดขึ้นได้ กฎและระเบียบความปลอดภัยเกี่ยวกับอุปกรณ์คุ้มครองอันตรายส่วนบุคคลของบริษัทฯระบุให้พนักงานทุกคนต้องสวมอุปกรณ์คุ้มครองความปลอดภัยส่วนบุคคลที่จัดให้ ซึ่งประกอบไปด้วยหมวกนิรภัย แว่นนิรภัย รองเท้านิรภัย ตลอดเวลาที่ปฏิบัติงานในพื้นที่โรงโม่หิน ส่วนอุปกรณ์ป้องกันอันตรายอื่นๆ แล้วแต่กรณีของแต่ละงาน หากมีความต้องการอุปกรณ์คุ้มครองความปลอดภัยที่เฉพาะเจาะจงอื่น ๆ สำหรับงานบางประเภท โปรดติดต่อแผนกความปลอดภัยได้ทันที

ประโยชน์ของอุปกรณ์คุ้มครองความปลอดภัยส่วนบุคคลมีดังนี้

1. หมวกนิรภัย ใช้สำหรับป้องกันศีรษะจากวัตถุที่อาจตกจากที่สูงหรือกระเด็นจากส่วนอื่นกระแทก



2. แว่นนิรภัย ใช้สำหรับป้องกันดวงตาจากวัสดุที่มีขนาดเล็กตลอดจนฝุ่นละอองจากสารเคมี



3. เครื่องป้องกันหูจากเสียงดัง ใช้ลดเสียงที่ดังเกินกว่าที่หูปกติจะรับได้ เพื่อป้องกันหูเสื่อมสภาพ



4. หน้ากาก หรือผ้าปิดจมูก ป้องกันฝุ่น ไอสารเคมี กลิ่นต่างๆ ที่เข้าสู่ร่างกายทางจมูก และปาก



5. รองเท้านิรภัย ใช้ป้องกันวัตถุหนักตกกระแทกเท้าและกันลื่น



6. ถุงมือ ใช้สำหรับป้องกันมือจากการตัด การบาด การเฉือน การครูด ไฟลวกและการระคายเคืองต่อผิวหนัง ซึ่งถุงมือแต่ละประเภทจะเหมาะสมกับงานแต่ละชนิดที่ทำ โดยหัวหน้างานและเจ้าหน้าที่ความปลอดภัยสามารถแนะนำการใช้งานของถุงมือแต่ละประเภทได้



7. อุปกรณ์ป้องกันใบหน้าหรือ หน้ากากป้องกันใบหน้า เมื่อทำงานกับเครื่องจักร หรือสารเคมีอันตรายเพื่อป้องกันวัตถุหรือสารเคมีกระเด็นโดนใบหน้า



8. เสื้อสะท้อนแสง ช่วยแสดงตำแหน่งของผู้สวมใส่ให้เด่นชัดเจน เป็นเครื่องเตือนเพื่อให้เพิ่มความระมัดระวังและป้องกันอุบัติเหตุต่อผู้สวมใส่ ช่วยให้ผู้ที่ปฏิบัติงานคนอื่นๆ สามารถมองเห็นผู้ที่สวมใส่ได้จากระยะไกลอย่างชัดเจน



ลักษณะสัญลักษณ์หมวกของผู้ทำหน้าที่

		<p>หมวกสีขาว มีป้าย Visitor สำหรับ Visitor</p>
		<p>หมวกสีขาว แถบสีเหลืองสามแถบ สำหรับ ผู้จัดการโครงการ (PM)</p>
		<p>หมวกสีขาว แถบสีเหลืองสองแถบ สำหรับ นายช่างโครงการ (PE)</p>
		<p>หมวกสีขาว แถบสีน้ำเงินสองแถบ สำหรับ วิศวกร</p>
		<p>หมวกสีขาว แถบสีน้ำเงินหนึ่งแถบ สำหรับ ผู้ช่วยวิศวกร , โพรแมน</p>
		<p>หมวกสีขาว ไม่มีแถบสี ไม่มีแถบสี สำหรับ พนักงาน ST</p>

ลักษณะสัญลักษณ์หมวกของผู้ทำหน้าที่ (ต่อ)

 	หมวกสีเหลือง ไม่มีแถบสี สำหรับ พนักงานรายวัน
 	หมวกสีเขียว แถบสีขาวสองแถบ สำหรับ จป.วิชาชีพ
 	หมวกสีเขียว แถบสีขาวหนึ่งแถบ สำหรับ ผู้ช่วย จป.

ข้อกำหนดในการสวมใส่อุปกรณ์ป้องกันอันตรายส่วนบุคคล

		วิธีการในการสวมใส่อุปกรณ์ป้องกันอันตรายส่วนบุคคล														
ลำดับ	ลักษณะงาน	หมวกนิรภัย	รองเท้าบูท	ถุงมือ	แว่นตา	หน้ากากป้องกันสารเคมี	หน้ากากป้องกันฝุ่น	ผ้าปิดจมูก	หน้ากากป้องกันเชื้อโรค	หน้ากากป้องกันเสียง	หน้ากากป้องกันรังสี	หน้ากากป้องกันความร้อน	หน้ากากป้องกันความเย็น	หน้ากากป้องกันไฟฟ้า	หน้ากากป้องกันแก๊ส	หน้ากากป้องกันพิษ
1	การเดิน	✓	✓	△	△	×	×	✓	△	△	×	×	×	×	△	✓
2	การเดินเร็ว	✓	✓	△	×	×	✓	×	△	✓	△	△	✓	×	×	✓
3	การเดินช้า	✓	✓	△	△	✓	△	×	△	△	△	△	✓	×	×	✓
4	การเดิน	✓	✓	△	△	×	×	△	△	△	△	△	✓	×	×	✓
5	การเดินเร็ว	✓	✓	△	△	×	×	△	✓	△	△	△	×	×	×	✓
6	การเดินช้า	✓	✓	△	×	×	×	△	×	△	△	△	×	×	×	✓
7	การเดิน	✓	✓	△	△	✓	△	△	△	△	△	△	✓	×	×	✓
8	การเดินเร็ว	✓	✓	△	△	×	×	△	△	△	△	△	×	×	×	✓
9	การเดินช้า	✓	✓	△	△	×	×	△	△	△	△	△	×	×	×	✓
10	การเดินเร็ว	✓	✓	△	△	×	×	△	△	△	△	△	×	×	×	✓
11	การเดินช้า	✓	✓	△	△	×	×	△	△	△	△	△	×	×	×	✓
12	การเดิน	✓	✓	△	△	×	×	△	△	△	△	△	×	×	×	✓

หมายเหตุ

✓ = ต้องสวมใส่

△ = พิจารณาตามความเหมาะสม

× = ห้ามใช้งาน

อุปกรณ์ไฟฟ้าแบบหิ้วเคลื่อนที่และเครื่องมือช่าง

ใช้เครื่องมือต่าง ๆ ให้ถูกต้องกับชนิดของงาน และต้องมีการบำรุงรักษาที่ดี

1. ผู้ใช้งานต้องได้รับการฝึกอบรมการใช้อุปกรณ์และเครื่องมืออย่างปลอดภัยโดยสอดคล้องกับคู่มือของอุปกรณ์และเครื่องมืออื่นๆ
2. อุปกรณ์และเครื่องมือที่ใช้งานต้องอยู่ในสภาพที่ปลอดภัยตลอดเวลา
3. ห้ามดัดแปลงเครื่องป้องกันเครื่องมือที่ทำขึ้นเองไม่อนุญาตให้นำมาใช้งาน
เครื่องมือส่วนบุคคลต้องยินยอมให้ตรวจสอบได้
4. เก็บเครื่องมือของท่านให้อยู่ในสภาพที่ใช้งานได้ดีทั้งเรื่องความสะดวกความคม
และห้ามใช้งานผิดประเภท
5. เก็บเครื่องมือที่ใช้ในการตอกหรือกระแทก (เช่น สว่าน ดอกสว่าน) ควรรักษาให้
อยู่ในสภาพที่ดีไม่ให้มีเศษโลหะปลิวหลุดได้และใช้ที่จับของเครื่องมือให้เหมาะสม
6. ไม่ใช้งานเครื่องมือเกินพิกัดหรือพยายามที่จะใช้เกิดกำลังโดยวิธีใดวิธีหนึ่ง
7. อุปกรณ์ไฟฟ้าแบบหิ้วเคลื่อนที่และเครื่องมือไฟฟ้าจะต้องต่อสายดินหรือใช้ชนิด
ที่มีฉนวนสองชั้น
8. สายไฟของเครื่องมือที่มีรอยต่อ ห้ามนำมาใช้
9. สายไฟฟ้าและอุปกรณ์ไฟฟ้าจะต้องได้รับการตรวจสอบทดสอบและติดป้าย
อนุญาตให้ใช้ห้ามใช้อุปกรณ์ดังกล่าวหากไม่มีป้ายอนุญาตที่ยังไม่หมดอายุติดอยู่

ความปลอดภัยในการทำงานตัดหรือการเจียรไนโลหะ

ปฏิบัติงานที่ต้องทำงานเกี่ยวกับการตัดหรือการเจียรจะต้องปฏิบัติตาม
ข้อแนะนำต่อไปนี้

1. ผู้ที่จะทำการตัดหรือเจียรโดยใช้หินเจียรจะต้องผ่านการอบรมความปลอดภัยในการใช้หินเจียรแล้วเท่านั้นและจะต้องใส่อุปกรณ์ป้องกันดวงตาแบบกระบังหน้าทุกครั้งแม้ว่าเครื่องมือที่ใช้มีเครื่องป้องกันแล้วก็ตาม
2. ต้องตรวจสอบแท่นรองชิ้นงานของเครื่องว่ามีความมั่นคงและมีระยะห่างระหว่างแท่นรองกับหินเจียรไนไม่เกิน 1.0 มม. ถ้าต้องปรับระยะห่าง ให้ดำเนินการก่อนที่จะเปิดเครื่อง
3. ตรวจสอบหินเจียรไนก่อนเปิดเครื่องว่าหมุนได้ดีถ้าหมุนไม่ดีต้องตัดแยกและแขวนป้ายเตือนไว้จากนั้นแจ้งข้อบกพร่องให้หัวหน้างานทราบทันที
4. ต้องมีการตรวจสอบความเร็วของเครื่องเจียร ความเร็วของใบเจียร ใบตัด หากมีข้อสงสัยหรือความเร็วรอบในการหมุนของหินเจียรไนหรือแผ่นตัดผิดปกติให้แจ้งหัวหน้างานทราบทันที
5. อย่ากดชิ้นงานด้วยแรงที่สูงเกินไปจงใช้เครื่องมือตามที่ผู้ผลิตกำหนดเกี่ยวกับความเร็วที่เหมาะสมในการเจียรไนหรือตัดและควรหลีกเลี่ยงการก่อให้เกิดความร้อนสูง
6. ห้ามใช้เครื่องเจียรไนแบบหัวเคลื่อนที่ ที่ไม่มีเครื่องป้องกัน
7. ขณะที่ใช้เครื่องมือแบบหัวเคลื่อนที่ต้องยืนให้มั่นคงและระวังส่วนหมุนของเครื่องมือ ไม่ให้สัมผัสส่วนใดส่วนหนึ่งของร่างกายหรือเสื้อผ้า

8. ในงานที่ต้องการการหล่อเย็นด้วยน้ำต้องแน่ใจว่ามีน้ำหล่อเย็นเรียบร้อยแล้ว
การหล่อเย็นต้องติดตั้งและใช้งานขณะที่เครื่องกำลังทำงานด้วย
9. ห้ามสวมถุงมือขณะแก้ไขเครื่องเจียรระโน แบบแท่น
10. ขณะทำการเปลี่ยนใบตัด หรือ ใบเจียร จะต้องทำการถอดปลั๊กไฟฟ้าทุกครั้ง



ความปลอดภัยในการทำงานกับเครื่องมือที่ใช้ลม

1. ต้องสวมแว่นตานิรภัยและเครื่องป้องกันหูทุกครั้งปฏิบัติงานกับลมกำลังดันสูง
2. ถ้าบริเวณที่ทำงานมีฝุ่นมากจะต้องสวมหน้ากากกรองฝุ่นที่เหมาะสมด้วย
3. ห้ามพ่นลมที่มีกำลังดันสูงใส่ส่วนใดส่วนหนึ่งของร่างกาย หรือพ่นใส่บุคคลอื่น หรือพ่นใส่เสื้อผ้าเพื่อไล่ฝุ่นออกก็ตาม ทั้งนี้อาจทำให้เกิดอันตรายจากแรงดันลมได้
4. การปลดเครื่องมือลมออกจากท่อจ่ายลมห้ามใช้วิธีบีบสาย แต่จะต้องปิดวาล์วที่แหล่งจ่ายลมและระบายลมออกจากเครื่องมือก่อน
5. ใช้เครื่องมือให้ตรงตามที่ออกแบบมาเท่านั้น
6. เมื่อต้องการใช้ข้อต่อลมให้ใช้เฉพาะข้อต่อนิรภัยเท่านั้นเพื่อป้องกันไม่ให้เกิดอันตรายขณะปลดออกและข้อต่อลมจะต้องมีที่ครอบสายกันสับัดด้วยป้องกันกรณีสายลมหลุด
7. ต้องทดลองเครื่องมือก่อนที่จะใช้งานอย่างระมัดระวัง และต้องแน่ใจว่าผู้ปฏิบัติงานคนอื่นที่มีอุปกรณ์ต่ออยู่ในระบบนี้จะไม่ได้รับอันตรายจากความผิดพลาดหรือจากการกระทำนี้



ความปลอดภัยในการทำงานเชื่อมไฟฟ้า

1. พนักงานที่มีความสามารถ และผู้ได้รับมอบหมายเท่านั้นที่จะปฏิบัติงานเกี่ยวกับการเชื่อม
2. พนักงานเชื่อมจะต้องตรวจสอบเครื่องมือก่อนที่จะมีการใช้งานดังต่อไปนี้
 - 2.1 ฉนวนของสายไฟเชื่อมปากคิปปับลวดเชื่อมและจุดต่อต้องอยู่ในสภาพที่เรียบร้อย
 - 2.2 ตัวยึดสายดินและสายดินไม่ชำรุด
 - 2.3 สายดินที่ลงกราวด์ไม่ห่างจากผู้ปฏิบัติงานไม่เกิน 2 เมตร
 - 2.4 สายไฟที่เป็นสายเชื่อม , สายกราวด์ไม่ชำรุด
 - 2.5 เครื่องเชื่อมไฟฟ้าไม่อยู่บนพื้นที่เปียกน้ำ
3. ในขณะที่ปฏิบัติงานต้องมีถังดับเพลิงใช้งานประจำอยู่ในบริเวณนั้น ตลอดเวลา
4. ผู้ปฏิบัติงานจะต้องสวมใส่อุปกรณ์คุ้มครองความปลอดภัยส่วนบุคคลเพื่อป้องกันอันตรายให้ถูกต้อง
5. ต้องป้องกันแสงและการกระเด็นมิให้เกิดอันตรายต่อบุคคลอื่นในขณะที่ท่านทำการเชื่อมหรือตัด
6. ก่อนเริ่มปฏิบัติงานต้องตรวจบริเวณโดยรอบจะต้องไม่มีวัสดุที่ติดไฟได้ อยู่ในรัศมีที่สะเก็ดไฟจากการปฏิบัติงาน
7. เมื่อเลิกงานให้ปิดสวิตซ์ไฟฟ้าที่จ่ายไฟไปยังตู้เชื่อม
8. เมื่อต้องทำการเชื่อมหรือทำงานบนที่สูงต้องใช้เข็มขัดนิรภัย และยึดเกี่ยวกับสิ่งที่มั่นคงตลอดเวลา
9. เมื่อต้องเชื่อมภาชนะที่มีสารไวไฟอยู่ภายใน เช่น ถังน้ำมัน จะต้องล้างทำความสะอาดเสียก่อน และต้องมั่นใจว่าไม่มีไอระเหยของสารไวไฟตกค้างอยู่

10. อย่ามองแสงเชื่อมด้วยตาเปล่า ต้องใส่แว่นกรองแสงหรือหน้ากากเชื่อม
11. หากต้องทำงานเชื่อมในสถานที่อับ หรืออากาศไม่ถ่ายเท จะต้องจัดหาพัดลมดูดอากาศเพื่อถ่ายเทอากาศ และต้องผ่านการอบรมเกี่ยวกับการทำงานในที่อับอากาศ
12. สายเชื่อม-สายดิน จะต้องมีความปลอดภัยพร้อมใช้งาน ไม่ขาดชำรุดจนเห็นทองแดง
13. เครื่องเชื่อมจะต้องไม่วางแช่น้ำหรือวางขวางทางน้ำ เพราะอาจเกิดไฟฟ้าชอร์ตได้ขณะใช้งาน
14. หากเกิดฝนฟ้าคะนองจะต้องหยุดงานเชื่อมพร้อมทั้งปิดเครื่องทุกครั้ง
15. ตู้เชื่อมไฟฟ้าทุกตู้จะต้องติดตั้งสายดิน
16. เมื่อต้องเชื่อมหรือทำงานในพื้นที่เปียกชื้น ผู้ปฏิบัติงานจะต้องสวมใส่รองเท้ายางหรือหาว์สบูที่เป็นฉนวนมารองในบริเวณที่ทำงาน
17. ใช้หน้ากากเชื่อมและแว่นตากรองแสงให้เหมาะสมกับงานเชื่อม
18. หากมีการเชื่อมบนที่สูงจะต้องจัดทำตาข่ายรับลูกไฟ หรือผ้าใบกันไฟรองรับลูกไฟจากการเชื่อม



ข้อเสนอแนะ

1. จะต้องสวมเสื้อผ้าให้เรียบร้อย ไม่รุ่มร่าม และเนื้อผ้าต้องหนา
2. บริเวณที่ทำการเชื่อมจะต้องกันคอก/ปิดกันไม่ให้ลูกไฟกระเด็นใส่ผู้อื่น
3. สายเชื่อม-สายดินจะต้องไม่วางกีดขวางทางเดินเพื่อป้องกันผู้อื่นเดินสะดุด
4. ในบริเวณที่ปฏิบัติงานจะต้องจัดเตรียมถังดับเพลิงเคมี

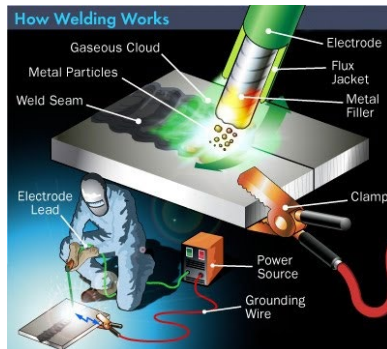
ความปลอดภัยในงานเชื่อมด้วยแก๊ส

การเชื่อมโลหะด้วยแก๊สอย่างปลอดภัย

1. อุปกรณ์การเชื่อมโลหะด้วยแก๊ส
 - 1.1 ท่อบรรจุก๊าซ ออกซิเจน อะเซทิลีนหรือปิโตรเลียมเหลว จะต้องได้มาตรฐานและมีการตรวจสอบตามระยะเวลาที่กำหนด
 - 1.2 ชูควบคุมความดันก๊าซ สามารถควบคุมก๊าซที่จ่ายออกมาคงที่สม่ำเสมอและได้มาตรฐานหรือมีสถาบันรับรอง
 - 1.3 มาตรวัดความดัน จะต้องตักศูนย์เมื่อไม่มีความดัน ถ้ามีความดันเข็มจะเคลื่อนที่อย่างไม่ติดขัดหรือค้างเป็นช่วงๆ
 - 1.4 ปลายสายส่งก๊าซออกซิเจนจะใช้ข้อต่อแบบเกลียวขวา ส่วนปลายท่อส่งก๊าซเชื้อเพลิงจะใช้เกลียวซ้าย ป้องกันการต่อสายสลับกัน



2. ช่างเชื่อม เพื่อความปลอดภัยควรมีคุณสมบัติหรือต้องปฏิบัติเช่นเดียวกับช่างเชื่อมไฟฟ้า
 - 2.1 ต้องมีความรู้เกี่ยวกับเครื่องเชื่อมและวิธีการเชื่อมแก๊สอย่างดี
 - 2.2 ควรได้รับการฝึกให้ใช้อุปกรณ์ดับเพลิง
 - 2.3 ต้องแต่งกายให้เหมาะสม เช่น สวมเสื้อแขนยาว และกางเกงขายาวทำด้วยผ้าเนื้อหนา
 - 2.4 สวมใส่อุปกรณ์ป้องกันอันตรายส่วนบุคคล เช่น หน้ากากกรองแสงสำหรับเชื่อมแก๊ส รองเท้านิรภัยชนิดหุ้มข้อแบบไม่ใช่เชือกผูก ถุงมือหนัง เสื้อหนังสำหรับงานเชื่อม และผ้าคลุมหน้าอกและลำตัวหรือเอี๊ยม เป็นต้น



3. บริเวณที่ปฏิบัติงาน เพื่อความปลอดภัยควรมีลักษณะเช่นเดียวกับที่กล่าวมาข้างต้น
4. การเชื่อมโลหะด้วยแก๊สเพื่อความปลอดภัย
 - 4.1 ท่อก๊าซที่นำไปใช้งานต้องวางห่างจากแหล่งความร้อน และยึดแน่นไม่ล้มง่าย
 - 4.2 ตรวจสอบรอยรั่วของก๊าซที่บริเวณชุดควบคุมความดันด้วยฟองสบู่โดยเน้นบริเวณรอยต่อของวาล์วกับท่อก๊าซ และควรทำทุกครั้งที่มีการเปลี่ยนท่อก๊าซใหม่

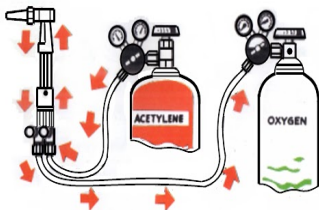
- 4.3 ตรวจสอบรอยรั่วของสายส่งก๊าซ โดยการเปิดก๊าซผ่านเข้าท่อส่งก๊าซทั้งสอง แล้วปิดวาล์วที่หัวเชื่อมไว้ นำสายส่งก๊าซจุ่มลงในน้ำ ถ้ามีการรั่วจะเกิดฟองน้ำฟุดขึ้นมา
- 4.4 ตรวจสอบรอยรั่วที่วาล์วของหัวเชื่อม และรอยต่อสายส่งก๊าซด้วยฟองสบู่
- 4.5 ปรับตั้งแรงดันก๊าซออกซิเจนและก๊าซอะเซทิลีนหรือก๊าซอื่นให้เหมาะสมก่อนใช้งาน
- 4.6 การจุดไฟที่หัวเชื่อมควรใช้อุปกรณ์จุดไฟโดยเฉพาะไม่ควรใช้ไม้ขีด
- 4.7 การจุดไฟที่หัวเชื่อมเริ่มจากการเปิดวาล์วก๊าซอะเซทิลีนก่อนโดยให้ก๊าซออกมาเล็กน้อย แล้วจุดประกายไฟ เมื่อไฟติดจึงเปิดวาล์วก๊าซออกซิเจน จากนั้นปรับเปลวไฟให้ได้ตามต้องการ ส่วนการปิดก็ให้ปิดวาล์วก๊าซอะเซทิลีนก่อนแล้วจึงปิดวาล์วออกซิเจนตาม
- 4.8 ท่อก๊าซที่ยังไม่ได้ใช้งานควรมีฝาท่อวาล์วปิดไว้ ท่อที่ใช้แล้วควรมีป้ายบอกและแยกเก็บเป็นสัดส่วน
- 4.9 ห้ามใช้น้ำมันหรือจารบีในการหล่อลื่นข้อต่อก๊าซทุกจุด
- 4.10 การเปิดวาล์วจากท่อออกซิเจน ควรเปิดช้าๆ เพราะความดันภายในท่อออกซิเจนสูงมาก การเปิดอย่างรวดเร็วอาจเกิดอันตรายได้
- 4.11 ห้ามเชื่อมหรือใช้หัวตัดด้วยก๊าซโดยไม่สวมแว่นตาการองแสงที่เหมาะสม
- 4.12 ทุกครั้งที่ใช้งานเสร็จจะต้องปิดแก๊สให้สนิท ตรวจสอบเช็คให้แน่นอนว่าได้หยุดระบบ การทำงานของแก๊สแล้ว



ความปลอดภัยในงานตัดด้วยแก๊ส

การตัดโลหะด้วยแก๊สอย่างปลอดภัย

1. ต้องติดตั้งเครื่องกันเปลวไฟย้อนกลับในระบบจ่ายก๊าซทุกระบบในทางออกของอุปกรณ์ปรับความดัน และติดตั้งวาล์วกันกลับในระบบของการจ่ายก๊าซทุกระบบ
2. ถังก๊าซความดันสูงไม่ควรใช้ในบริเวณอับทึบในตัวอาคารหรือบนนั่งร้าน
3. ต้องมีฝาปิดวาล์วของถังก๊าซและปิดอยู่ตลอดเวลา ยกเว้นขณะใช้งาน
4. ต้องวางถังก๊าซในแนวตั้งและมีโซ่คล้องกันลั่นไว้ไม่ให้ถังก๊าซไถ่ไถ่แหล่งความร้อนและการกระแทกจากวัตถุที่ตกลงมา
5. ถังออกซิเจนต้องแยกเก็บจากถังก๊าซไวไฟ หรือก๊าซเชื้อเพลิงโดยจะต้องเก็บให้ห่างจากกันอย่างน้อย 6 เมตร
6. ต้องปฏิบัติตามถังก๊าซอย่างระมัดระวัง ดังต่อไปนี้
 - การยกขึ้นที่สูง ต้องใช้กรงที่ตรวจสอบความแข็งแรงแล้ว
 - ห้ามใช้เปลวไฟลงถังก๊าซ
 - ห้ามกลิ้งถังก๊าซ/การขนย้ายโดยรถเข็น
 - ห้ามยกถังก๊าซโดยใช้ลวดหรือยกบริเวณฝาปิด หรือมีก้ำแกงสูง 2 เมตรที่สามารถทนไฟได้น้อยครั้งชั่วโมง



กฎที่ต้องปฏิบัติ

1. ก่อนการเคลื่อนย้ายถังลม-แก๊ส ต้องปิดฝาครอบถังลม-แก๊ส ห้าม แบกหรือกลิ้ง
2. ตรวจสอบสายลม-แก๊ส จะต้องไม่แตกชำรุด ต้องอยู่ในสภาพที่สมบูรณ์พร้อมใช้งาน
3. ถังลม-แก๊สจะต้องวางตั้งฉากกับพื้น และผูกมัดให้มั่นคง ห้าม วางนอนกับพื้น
4. ในบริเวณที่จะทำงานตัดแก๊สจะต้องไม่มีวัสดุไวไฟหรือน้ำมันอยู่ใกล้
5. ขณะที่กำลังปฏิบัติงาน หากได้กลิ่นแก๊สรั่วจะต้องหยุดงานทันที พร้อมทั้งปิดถังลม-แก๊ส
6. ก่อนปฏิบัติงานจะต้องตรวจสอบ ถังลม-แก๊ส สายลม-แก๊ส หัวตัด เกจวัด ความดัน จะต้องอยู่ในสภาพที่สมบูรณ์และพร้อมใช้งาน
7. ผู้ที่ปฏิบัติงานตัดแก๊ส จะต้องสวมใส่น้ำกากและกระจกกรองแสงให้เหมาะกับงาน
8. ก่อนเลิกงานทุกครั้งจะต้องปิดถังลม-แก๊ส และปล่อยลม-แก๊สที่ค้างอยู่ในสายออกให้หมด
9. จะต้องปิดกั้นพื้นที่/ล้อมคอก เพื่อป้องกันลูกไฟกระเด็นใส่ผู้อื่น
10. หากปฏิบัติงานในพื้นที่อับอากาศจะต้องจัดเตรียมพัดลมเพื่อเป่าระบาย อากาศ
11. จะต้องใช้ที่จุดแก๊สเท่านั้น ห้าม ใช้ไม้ขีดจุดหรือไฟแช็กจุด
12. ติดตั้งอุปกรณ์ชุดป้องกันไฟย้อนกลับที่ถังลม-แก๊ส

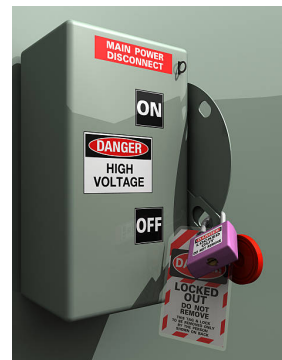
ข้อเสนอแนะ

- ในบริเวณที่ปฏิบัติงานจะต้องจัดเตรียมถังดับเพลิงเคมี
- จะต้องใช้เข็มวัดรัศมีสายลม-แก๊ส ห้าม ใช้วัสดุอื่นมาทดแทน เช่น ลวด
- ควรปรับแรงดันของลม-แก๊ส ให้เหมาะสมกับงาน
- ก่อนเลิกงานจะต้องจัดเก็บสายลม-แก๊สทุกครั้ง ไม่ปล่อยให้เกะกวดขวางทางเดิน
- ผู้ปฏิบัติงานจะต้องสวมเสื้อผ้าให้รัดกุม ไม่รุ่มร่าม และเนื้อผ้าจะต้องหนา

ความปลอดภัยในการทำงานเกี่ยวกับงานไฟฟ้า

เพื่อหลีกเลี่ยงอันตรายจากไฟฟ้า ท่านต้องปฏิบัติตามข้อแนะนำเหล่านี้

1. ผู้ที่ปฏิบัติงานเกี่ยวกับไฟฟ้าจะต้องมีความรู้เกี่ยวกับไฟฟ้า ซึ่งจะต้องเป็นเจ้าหน้าที่ไฟฟ้าเท่านั้น
2. อุปกรณ์ไฟฟ้าทั้งหมด และวัสดุที่ใช้เป็นฉนวนไฟฟ้าชั่วคราวจะต้องขึ้นรูป ติดตั้ง ป้องกัน ใช้งานและบำรุงรักษาเพื่อมิให้เกิดอันตรายต่อคนได้
3. การทำงานที่เกี่ยวกับไฟฟ้าทั้งหมดจะต้องตัดแยกและแขวนป้ายก่อนการเริ่มการทำงานทุกครั้งหากเห็นว่างงานนั้นทำให้เกิดการบาดเจ็บ หรือเกิดความเสียหายต่ออุปกรณ์หรือเครื่องจักรได้
4. ถ้าระดับแรงดันไฟฟ้าที่ใช้งานมีค่าสูงกว่า 220 โวลต์จะต้องแขวนหรือฝังสายตัวนำนั้นใช้ฉนวนที่เหมาะสมกับงานหนัก
5. ระดับแรงดันที่ใช้กับเครื่องมือหรืออุปกรณ์ไฟฟ้าแบบหิ้วเคลื่อนที่ จะต้องไม่เกิน 32 โวลต์ หากไม่สามารถหาเครื่องมือหรืออุปกรณ์เหล่านั้นใช้ได้ จะต้องใช้เครื่องมือหรืออุปกรณ์ผ่านหม้อแปลง (Isolation Transformer) หรืออุปกรณ์ป้องกันไฟฟ้าดูดเสมอ
6. ต้องตรวจสอบสภาพของอุปกรณ์ไฟฟ้าแบบหิ้วเคลื่อนที่ และติดป้ายอนุญาตให้ใช้ก่อนการใช้งาน
7. ปลดอุปกรณ์จากแหล่งจ่ายไฟเมื่อไม่ใช้งานแต่ห้ามปลดออกโดยดึงที่สาย ให้ดึงที่ตัวปลั๊กเท่านั้น
8. อุปกรณ์ไฟฟ้าทั้งหมดจะต้องรักษาให้มีความสะอาด และแห้งอยู่เสมอ

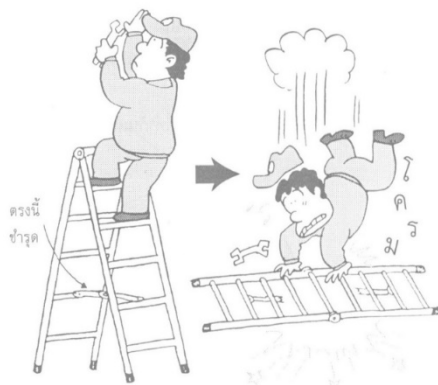


9. จุดต่อทางไฟฟ้าทั้งหมดจะต้องแน่นหนาและมีฉนวนที่ดีเพียงพอ
10. ห้ามใช้อุปกรณ์ไฟฟ้าแบบหิ้วเคลื่อนที่ที่ ใกล้ไอของสารไวไฟหรือก๊าซไวไฟ
11. อย่ายืนบนที่สูงและขณะใช้อุปกรณ์ไฟฟ้าแบบหิ้วเคลื่อนที่
12. ห้ามซ่อมสายตัวนำเพื่อการใช้งานชั่วคราวแต่ให้เปลี่ยนใหม่หากมีการชำรุดเสียหาย



ความปลอดภัยในการใช้บันได

1. บันไดต้องมั่นคงและอยู่ในสภาพดีและขณะใช้งานจะต้องมีคนจับด้านล่างตลอดเวลาและห้ามยืนบนบันไดชั้นสูงสุด
2. ต้องตรวจสอบบันไดก่อนและหลังการใช้งานเมื่อตรวจพบข้อบกพร่องใด ๆ ต้องรายงานให้หัวหน้างานทราบทันที เพื่อนำไปซ่อมหรือยกเลิกการใช้งานและต้องแขวนป้ายเตือนกับตัวบันได เพื่อป้องกันผู้อื่นนำบันไดไปใช้
3. เเท้ารองบันไดที่ใช้กันลื่นจะต้องติดแน่นกับบันได ขาบันไดจะต้องมั่นคงแข็งแรงและอยู่ในสภาพดี
4. ในงานที่เกี่ยวข้องกับไฟฟ้าให้ใช้เฉพาะบันไดที่เป็นโลหะเท่านั้น
5. ขณะขึ้นหรือลงบันไดต้องไม่หัว แบก หรือถือสิ่งของใด ๆ เพื่อให้ท่านใช้มือทั้งสองจับบันได
6. ไม่ตั้งบันไดขวางหน้าประตูทางเข้า -ออก หรือข้างเดียวกันกับบริเวณที่มีการสัญจร เว้นแต่ได้จัดทำที่กั้นหรือป้ายเตือนอย่างเหมาะสมแล้วเท่านั้น
7. อนุญาตให้ใช้บันไดที่ทำจากอลูมิเนียมเท่านั้น



ความปลอดภัยในการทำงานบนที่สูง

กฎที่ต้องปฏิบัติ

1. การปฏิบัติงานบนที่สูงกว่า 1.5 เมตร นั้นอันตรายมาก ดังนั้น จึงมีกฎระเบียบเป็น การเฉพาะสำหรับการปฏิบัติงานบนที่สูงกว่า 1.5 เมตรและสูงกว่า 2 เมตร ให้ ศิษษารายละเอียดของกฎระเบียบและปฏิบัติตามกฎระเบียบดังกล่าวอย่าง เคร่งครัด
2. การปฏิบัติงานในที่สูง จะต้องได้รับอนุญาตจากผู้บังคับบัญชาและควรปฏิบัติ ภายใต้อการกำกับดูแลอย่างใกล้ชิดของหัวหน้างาน
3. ให้ใช้บันไดหรือบันไดลิงในการปีนขึ้นหรือลงจากที่สูงกว่า 1.5 เมตร
4. ตรวจสอบให้แน่ใจว่าบันไดดังกล่าวนั้นมีแผ่นยางรองการลื่น
5. บันไดควรยึดหรือมัดอย่างแน่นหนาติดกับตัวอาคารหรือมีพนักงานคอยจับไว้
6. อย่าใช้บันไดชนิดตั้งบนหลังคา
7. ในกรณีที่จำเป็นต้องทำงานบนไม้กระดานที่วางพาดอยู่บนบันไดชนิดตั้ง จะต้องมัด ไม้กระดานและบันไดชนิดตั้งนั้นให้ติดกันอย่างแน่นหนา
8. การใช้บันไดชนิดตั้งบนพื้นที่ไม่ได้ระดับนั้นอันตรายอย่างยิ่ง
9. ใช้หมวกนิรภัยและสายเชือกช่วยชีวิตเมื่อต้องทำงานบนที่สูง
10. หากวัดลมมีโอกาสตกจากที่สูง จะต้องกั้นอุปกรณ์กันตรอบๆ บริเวณนั้น เพื่อ ป้องกันไม่ให้บุคคลใดเข้าไปในเขตนั้น ในกรณีที่มีการทำงานบนที่สูงที่อยู่เหนือ ทางเดิน จะต้องทำเครื่องป้องกันของหล่นโดยสามารถรองรับของที่หนักที่สุดที่ อาจจะหล่นได้ ระหว่างบริเวณที่ปฏิบัติงานกับทางเดินนั้น

ความปลอดภัยในการทำงานบนที่สูง(ต่อ)

กฎที่ต้องปฏิบัติ

11. จะต้องสวมใส่เข็มขัดนิรภัยทุกครั้งที่ขึ้นไปทำงานบนที่สูง และยึดโยงกับโครงสร้างที่มั่นคงและสามารถรับน้ำหนักได้
12. ผู้ปฏิบัติงานจะต้องสวมหมวกนิรภัยพร้อมสายรัดคางและรองเท้าหุ้มส้นวัสดุ/อุปกรณ์ต่างๆ จะต้องผูกมัดให้มั่นคงเพื่อป้องกันไม่ให้ตกหล่นใส่ผู้ที่อยู่ด้านล่าง
13. ผู้ปฏิบัติงานจะต้องขึ้น-ลง บันไดทุกครั้ง **ห้าม** ปีนนั่งร้านขึ้น-ลง
14. ผู้ปฏิบัติงานต้องได้รับการฝึกอบรมการใช้อุปกรณ์ป้องกันอันตรายจากการทำงานบนที่สูง
15. ต้องมีการตรวจสอบความพร้อมใช้งานของพื้นที่การทำงานบนที่สูงและอุปกรณ์ป้องกันอันตรายเป็นระยะ อย่างสม่ำเสมอ
16. ผู้ปฏิบัติงานต้องใช้อุปกรณ์ป้องกันอันตรายจากการตกจากที่สูง ทั้งอุปกรณ์ติดตั้งถาวรและอุปกรณ์ที่สวมใส่สำหรับแต่ละบุคคล ทั้งสำหรับการขึ้นไปสู่บริเวณพื้นที่ทำงาน และตลอดเวลาที่ทำงาน บนที่สูง

ข้อเสนอแนะ

- ขณะที่ปฏิบัติงานหากเกิดพายุหรือฝนฟ้าคะนอง จะต้องหยุดงานทันที
- ผู้ที่ปฏิบัติงานจะต้องไม่มีโรคประจำตัว เช่น โรคหอบหืด โรคกลัวความสูง
- ผู้ที่ปฏิบัติงานจะต้องแต่งกายให้รัดกุม ไม่แต่งตัวรุ่มร่าม เพราะอาจจะเกี่ยวกับสิ่งของหรือวัสดุอื่นๆ
- ก่อนเริ่มงานทุกครั้งผู้ปฏิบัติงานจะต้องตรวจสอบสภาพของเข็มขัดนิรภัยให้อยู่ในสภาพพร้อมใช้งาน ไม่ชำรุด ไม่มีรอยฉีกขาด

ความปลอดภัยในการทำงานกับรถขุด

กฎที่ต้องปฏิบัติ

1. ต้องตรวจสอบสภาพรถทุกครั้งก่อนออกปฏิบัติงาน (Checklist) หากพบสิ่งผิดปกติให้รายงานให้หัวหน้าทราบทันที
2. ห้ามวิ่งทับสายไฟฟ้า
3. ห้ามเดินผ่านใต้บุงกีรถขุด
4. ห้ามมิให้ทำงานในบริเวณที่เป็นจุดบอดของพนักงานขับรถขุด
5. ห้ามขุดดินหน้าสูงในบริเวณ SLIDING ZONE ความสูงไม่เกิน 5 เมตร และก่อนขุดต้องทำการระเบิดเพื่อทำลายโครงสร้างหิน
6. ขณะทำการระเบิดหินให้รถขุดถอยห่างจากหน้างานอย่างน้อย 60 เมตร และห้ามท้ายรถในขณะทำการระเบิด
7. ห้ามพนักงานขับรถขุด ลงจากรถขณะที่ติดเครื่องอยู่
8. ห้ามผู้ไม่มีหน้าที่ขับรถขุดขึ้นไปบนรถขุดโดยเด็ดขาด ยกเว้นหัวหน้างานอนุญาตเท่านั้น
9. ขณะที่เครื่องจักรกำลังทำงาน ห้าม ผู้ที่ไม่เกี่ยวข้องเข้ามาในบริเวณพื้นที่ทำงาน



ความปลอดภัยในการทำงานเกี่ยวกับรถบรรทุกเท้าย

กฎที่ต้องปฏิบัติ

1. ต้องตรวจสอบสภาพรถทุกครั้งก่อนออกปฏิบัติงาน (Checklist) หากพบสิ่งผิดปกติให้รายงานให้หัวหน้าทราบทันที
2. ขณะขับรถต้องคาดเข็มขัดนิรภัยตลอดเวลา
3. ขณะขับรถเข้าโค้ง ทางแยก ต้องขับช้าๆเพื่อป้องกันหินตกหล่นและป้องกันอุบัติเหตุ
4. ตรวจสอบอุปกรณ์ดับเพลิงให้อยู่ในสภาพที่พร้อมใช้งาน
5. ขณะทำการระเบิดรถบรรทุกต้องจอดห่างจากหน้างานระเบิดอย่างน้อย 100 เมตร และหันท้ายในขณะทำการระเบิด
6. ใช้ความเร็วไม่เกิน 25 กิโลเมตรต่อชั่วโมง
7. ทางแยกต้องให้ทางรถหนักไปก่อนเสมอ
8. การดั้มพ์หินที่ CRUSHER ต้องรอสัญญาณไฟเขียวเสมอ
9. หากฝนตกหนักให้จอดรถห่างจากหน้าผาอย่างน้อย 50 เมตร
10. ห้ามผู้ไม่มีหน้าขับรถบรรทุก ขึ้นบนรถบรรทุกโดยเด็ดขาด ยกเว้นหัวหน้างานอนุญาตเท่านั้น



ความปลอดภัยในการทำงานเกี่ยวกับรถบรรทุกเทท้าย(ต่อ)

11. เมื่อยกกระบะเทวัสดุเสร็จจะต้องลดกระบะลงทุกครั้งก่อนเคลื่อนย้ายรถ เพื่อป้องกันกระบะเกี่ยวกับสายไฟ-สายโทรศัพท์
12. ผู้ควบคุมรถบรรทุกจะต้องไม่มีโรคประจำตัว เช่น โรคหอบหืด โรคลมชัก และโรคตาบอดสี

ข้อเสนอแนะ

- ผู้ที่ควบคุมรถบรรทุกจะต้องผ่านการอบรม และมีใบอนุญาตในการขับขี่
- ผู้ที่ควบคุมรถบรรทุกจะต้องรู้กฎจราจรเป็นอย่างดี
- สายไฟ-สายโทรศัพท์ที่ผาดผ่านถนนจะต้องติดป้ายแสดงระดับความสูงให้ชัดเจน
- ควรผูกมัดสิ่งของต่างๆ ให้แน่นทุกครั้งก่อนเคลื่อนรถ
- ขณะที่รถถอยหลัง จะต้องมีสัญญาณเสียงและไฟเตือนทุกครั้ง
- ผู้ที่คอยให้สัญญาณจะต้องสวมเสื้อสะท้อนแสงเพื่อให้เห็นอย่างเด่นชัด

ความปลอดภัยในการทำงานเกี่ยวกับรถหน้าตัก-หลังขุด (JCB)

กฎที่ต้องปฏิบัติ

1. ผู้ที่ควบคุมรถจะต้องตรวจสอบสภาพรถ JCB ก่อนใช้งานทุกครั้งให้อยู่ในสภาพพร้อมใช้งาน
2. ขณะที่ยัดเครื่องยนต์อยู่ ห้าม ผู้ควบคุมรถ JCB ลงจากรถอย่างเด็ดขาด หากมีความจำเป็นต้องลง จะต้องดับเครื่องและปิดล็อกห้องควบคุม
3. ขณะที่เครื่องจักรกำลังทำงาน ห้าม ผู้ที่ไม่เกี่ยวข้องเข้ามาในบริเวณพื้นที่ทำงาน
4. เมื่อเลิกงาน/หยุดพัก จะต้องวางบ่วงไว้กับพื้นทุกครั้ง
5. ผู้ที่ไม่มีหน้าที่เกี่ยวข้อง ห้าม ขึ้นไปบนตัวรถ
6. ผู้ปฏิบัติงานจะต้องมีความรู้ความชำนาญในการควบคุมรถเป็นอย่างดี และผ่านการอบรมการขับอย่างปลอดภัย
7. ขณะที่รถ JCB กำลังวิ่ง ห้าม มีให้ผู้อื่นโดยสาร
8. ผู้ควบคุมรถ JCB จะต้องไม่มีโรคประจำตัว เช่น โรคหอบหืด โรคลมชัก

ข้อเสนอแนะ

1. หลังเลิกงานทุกครั้งจะต้องจอดรถในพื้นที่ที่มั่นคง ไม่จอดรถใกล้ขอบบ่อ ริมตลิ่ง หรือที่ลาดชัน
2. บริเวณที่รถ JCB ปฏิบัติงานมีสายไฟฟ้า-สายโทรศัพท์ ให้ระมัดระวังมากขึ้น
3. จะต้องทำเครื่องหมายในตำแหน่งที่มีท่อน้ำฝังอยู่ใต้ดินเพื่อให้ผู้ควบคุมรถทราบ
4. ขณะที่รถ JCB กำลังทำงานจะต้องจัดคนคอยให้สัญญาณตลอดเวลา
5. รถ JCB จะต้องติดไฟหมุน เพื่อให้สังเกตเห็นชัดเจน
6. รถ JCB จะต้องมียูนิทไฟและเสียงเมื่อถอยหลัง



ความปลอดภัยในการจัดเก็บวัตถุระเบิด

กฎที่ต้องปฏิบัติ

1. อนุญาตเฉพาะบุคคลที่มีคุณสมบัติเป็นผู้ควบคุมสารระเบิดเท่านั้น ที่ได้รับมอบหมายให้เป็นผู้ควบคุมสารระเบิด
2. การจับต้องและขนย้ายวัตถุระเบิดต้องอยู่ภายใต้ผู้ควบคุมสารระเบิดหรือผู้มีประสบการณ์เกี่ยวกับวัตถุระเบิดมาแล้วเป็นอย่างดี
3. ห้ามก่อให้เกิดประกายไฟ นำอุปกรณ์ไฟฟ้าและเครื่องมือสื่อสารเข้าภายในคลังวัตถุระเบิดและคลังเก็บ
4. คลังควบคุมวัตถุระเบิดหรือในห้องจัดเก็บให้ใช้รองเท้าอิเล็กทรอนิกส์เพื่อป้องกันมิให้ตัวท่านเกิดการเหนี่ยวนำไฟฟ้าสถิตย์
5. ภาชนะที่เก็บวัตถุระเบิดหรือผ้าเปื้อนน้ำมัน จะต้องมีการตรวจสอบมิให้มีรอยรั่วหรือรู ก่อนนำมาใช้งานภาชนะที่บรรจุวัตถุระเบิดไว้เต็มจะต้องมีฝาปิดเพื่อป้องกันการเกิดก๊าซ
6. ผ้าที่เปื้อนน้ำมันจะต้องไม่ทิ้งสุ่มไว้เป็นกองหรือให้สัมผัสกับความร้อนจากแสงอาทิตย์เป็นเวลานานๆ ผ้าเปื้อนน้ำมันเหล่านี้ควรทิ้งในภาชนะที่กำหนดที่มีฝาปิดมิดชิด
7. ห้ามสูบบุหรี่ในระยะ 100 เมตร โดยรอบบริเวณที่ทำการขนถ่ายและคลังเก็บวัตถุระเบิด
8. อย่าทิ้งน้ำมันลงในบ่อขยะหรือท่อน้ำเสีย
9. น้ำมันหกหล่น ควรจะใช้ผ้าเช็ดทำความสะอาดโดยเร็ว
10. พัฒลมระบายอากาศของห้องควบคุมและห้องเก็บสารระเบิด ควรได้รับการตรวจสอบและบำรุงรักษาเป็นประจำสารระเบิดเหล่านั้นควรจัดเก็บอยู่ในที่ที่มีการระบายอากาศอย่างเหมาะสมตลอดเวลา

ความปลอดภัยในงานเจาะและบรรจุวัตถุระเบิด

กฎที่ต้องปฏิบัติ

1. อนุญาตเฉพาะบุคคลที่มีคุณสมบัติเป็นผู้ควบคุมสารระเบิดเท่านั้น ที่ได้รับมอบหมายให้เป็นผู้ควบคุมสารระเบิด
2. ห้ามบุคคลที่อยู่ในสภาพมึนเมาหรือสิ่งเสพติด กระทำการใดๆเกี่ยวกับวัตถุระเบิดหรือเครื่องจักร
3. ห้ามทิ้งวัตถุระเบิดไว้ตามที่ต่างๆให้ทิ้งหรือทำลายตามวิธีการตามผู้ผลิตแนะนำ
4. ห้ามใช้วัตถุระเบิดที่เสื่อมสภาพหรือชำรุด หากปรากฏว่าเสื่อมคุณภาพหรือชำรุดต้องรายงานให้ผู้ควบคุมทราบทันที
5. ห้ามพกพาวัตถุระเบิดหรือเก็บใส่ในกระเป๋าเสื้อหรือกางเกง
6. ผู้ที่จะลงบ่อเหมืองให้อ่านป้ายเตือนแสดง วัน เวลา ตำแหน่งที่จะระเบิดทุกครั้ง
7. ผู้ที่ไม่เกี่ยวข้องห้ามเข้าพื้นที่ระเบิดโดยเด็ดขาด **เขตพื้นที่ระเบิดใช้ธง 2 สี สื่อความหมายคือ ธงสีเหลืองแสดงว่าอยู่ในช่วงเตรียมการ ธงสีแดง แสดงว่ารอสัญญาณการจุดระเบิด**
8. การเช็คระดับความสูงของแอนโอฟหรือกระทุ้งวัตถุระเบิดแรงสูง ให้ใช้อุปกรณ์ที่ทำด้วยไม้เท่านั้น ห้ามทำด้วยโลหะ
9. ห้ามใช้วัสดุที่ทำให้เกิดประกายไฟเจาะแท่งวัตถุระเบิดแรงสูงเพื่อใส่ใส่เก็บไฟฟ้า
10. ห้ามทำการบรรจุวัตถุระเบิดขณะมีฝนฟ้าคะนอง
11. ห้ามใช้วิทยุมือถือและวิทยุติดรถ (กำลังส่งสูง 5-25 วัตต์) ในระยะรัศมี 30 เมตร จากเก็บไฟฟ้า เพราะฉนวนไฟฟ้าที่เกิดขึ้นอาจเหนี่ยวนำให้เก็บระเบิดได้

ความปลอดภัยในการทำงานในการระเบิดหิน

กฎที่ต้องปฏิบัติ

1. ย้ายเครื่องและพนักงานออกจากพื้นที่ที่จะทำการระเบิด โดยการปิดกั้นเส้นทางสัญจรในรัศมีจากจุดระเบิดหินห่างอย่างน้อย 100 เมตร พร้อมติดธงในสัญญาณ
2. ให้สัญญาณเสียง โดยเปิดเสียงหอยยาว 15 วินาที จำนวน 3 ครั้งให้ได้ยินให้ทั่วถึงกัน จึงทำการระเบิด
3. หลังระเบิดหินประมาณ 15 นาที ทำการตรวจสอบผลของการระเบิด ถ้าการจุดระเบิดสมบูรณ์ ให้เปิดหอสัญญาณยาว 20 วินาที จำนวน 1 ครั้ง
4. กรณีที่ระเบิดด้านให้ทำการตรวจสอบและแก้ไข แล้วเริ่มการจุดระเบิดอีกครั้ง โดยมีขั้นตอนการควบคุมความปลอดภัยเหมือนเดิมทุกประการ
5. สำหรับหลุมที่ไม่มีการระเบิดกรณีที่แวนโฟเป็น Column charge ให้ใช้ลมและน้ำเป่ารู เพื่อนำเอาแวนโฟเดิมออกจากหลุมก่อน ห้ามพยายามเอาระเบิดชักนำ หรือไฟรเมอร์เดิมออกจากหลุมเด็ดขาด พร้อมทำการอัดระเบิดและระเบิดซ้ำรูเดิมทันที ก่อนเริ่มทำการขนย้ายหินต่อไป

ความปลอดภัยในการทำงานในเครื่องโม่หิน

กฎที่ต้องปฏิบัติ

1. ต้องสวมใส่หมวกนิรภัย รองเท้านิรภัย แวนตานิรภัย ที่ครอบหูและผ้าปิดจมูก เมื่อขึ้นไปทำงานบนเครื่องโม่หิน (CRUSHER)
2. ต้องใส่เสื้อผ้ามัดกล้ามไม่หลวม
3. เมื่อเข้าซ่อมเครื่องโม่หิน ต้องกดปุ่ม EMERGENCY ไว้และต้องแขวนป้ายห้ามปลดปุ่ม EMERGENCY จนกว่าการซ่อมแล้วเสร็จ
4. หมั่นตรวจสอบระบบ EMERGENCY ให้อยู่ในสภาพพร้อมใช้งานได้ตลอดเวลา
5. ให้ติดสัญญาณไฟสีแดง-สีเขียว ในการให้สัญญาณกับพนักงานขับรถบรรทุกถอยหลังเทหิน
6. ติดตั้งสัญญาณไฟกระพริบและเปิดตลอดเวลาเมื่อเครื่องโม่หินทำงานปกติ
7. ห้ามบุคคลที่ไม่เกี่ยวข้องในการควบคุมเครื่องโม่ขึ้นบนเครื่องโม่โดยเด็ดขาด

ความปลอดภัยในการทำงานสายพานลำเลียงหิน

กฎที่ต้องปฏิบัติ

1. ก่อนเดินเครื่องสายพานลำเลียง ต้องมีการตรวจสอบให้แน่ใจว่าไม่พนักงานบริเวณนั้น และต้องให้สัญญาณเตือนก่อนเริ่มงาน 30 วินาที จึงเริ่มเดินเครื่อง
2. ต้องใส่เสื้อผ้ามุดกมไม่ลุ่มล่าม
3. ห้ามตกหินให้สายพาน ขณะที่สายพานเคลื่อนที่
4. ต้องสวมใส่หมวกนิรภัย รองเท้านิรภัยและแว่นตานิรภัย ตลอดเวลาการทำงาน
5. หากพบสิ่งผิดปกติที่อาจเป็นอันตรายต่อชีวิตและทรัพย์สิน ให้ดึง PULL CORD สายพานจะหยุดทันที
6. ต้องตรวจสอบ PULL CORD ให้ใช้งานได้ตลอดเวลาของการทำงาน
7. เมื่อเข้าซ่อมระบบสายพาน ต้องกดปุ่ม EMERGENCY ไว้และต้องแขวนป้ายห้ามปลดปุ่ม EMERGENCY จนกว่าการซ่อมแล้วเสร็จ
8. ห้ามทิ้งวัสดุที่ไม่เกี่ยวข้องกับการม่หินลงบนสายพาน ซึ่งอาจเกิดอันตรายและทำให้สายพานเสียหายได้

ความปลอดภัยในงานติดตั้งป้ายเตือน ป้ายห้าม

กฎที่ต้องปฏิบัติ

1. จะต้องติดตั้งป้ายจราจรต่างๆ เพื่อแจ้งเตือนผู้ที่ใช้รถใช้ถนนทราบเป็นระยะ
2. การติดตั้งป้ายจราจรจะต้องให้ได้ตามมาตรฐานที่กำหนด เช่น ความสูง ระยะห่างแต่ละป้ายจะต้องเท่ากัน
3. ป้ายจราจรจะต้องมีขนาด สี รูปสัญลักษณ์ ที่เป็นสากลหรือตามมาตรฐานที่ราชการกำหนด
4. การติดตั้งป้ายจราจรจะต้องมั่นคงแข็งแรง และไม่กีดขวางการจราจร
5. ป้ายเตือนต่างๆ จะต้องมีสีและสัญลักษณ์ที่เป็นสากล

ข้อเสนอแนะ

- ป้ายจราจรที่ติดตั้งไปแล้วต้องตรวจสอบอย่างสม่ำเสมอให้อยู่ในสภาพที่สมบูรณ์
- ป้ายจราจรที่ติดตั้งไปแล้วชำรุด จะต้องซ่อมแซม แก้ไข หรือเปลี่ยนใหม่ทันที



ความปลอดภัยในการทำงานเกี่ยวกับรถบรรทุกติดเครน(HIAB)

การแขวนและการยกอุปกรณ์โดยเครน

1. ผู้เกี่ยวข้องกับการยกของโดยเครน จะต้องแน่ใจว่า คนขับเครน ริกเกอร์ ผู้ให้สัญญาณ ลิฟต์ปั๊มไฮดรอลิก จะต้องผ่านการอบรมตามที่กฎหมายกำหนด
2. ตรวจสอบน้ำหนักของ ของที่จะยก และตรวจสอบประสิทธิภาพ ในการยก วัสดุของเครน ตรวจสอบอุปกรณ์เครื่องมือประกอบการยก ตรวจสอบ ใบรับรองเครน
3. ตรวจสอบสัญญาณ และเครื่องแสดงระดับของเครนให้ถูกต้อง
4. ระวังการเคลื่อนย้ายวัสดุโดยใช้เครนผ่านพื้นที่ต่างๆ
5. ระวังอันตรายจากไฟฟ้าแรงสูง



กฎที่ต้องปฏิบัติ

1. ก่อนการนำรถ HIAB ไปใช้งาน ผู้ควบคุมรถจะต้องตรวจสอบสภาพของรถให้อยู่ในสภาพที่ปลอดภัยและพร้อมใช้งาน
2. ก่อนเริ่มทำงานทุกวันผู้ควบคุมรถจะต้องตรวจสอบอุปกรณ์การยกให้อยู่ในสภาพที่ปลอดภัยและพร้อมใช้งาน เช่น สลิงผ้าไม่ขาด โชว์ไม่บิดงอ
3. หากตรวจพบอุปกรณ์การยกชำรุด จะต้องแจ้งผู้เกี่ยวข้องทันที และ ห้ามนำไปใช้งาน
4. ก่อนยกวัสดุจะต้องกางขาทรายให้ครบทั้ง 2 ข้าง
5. ผู้ที่ควบคุมรถ HIAB จะต้องมีความรู้ความชำนาญในการควบคุม
6. จะต้องไม่มี/แผ่นโลหะมารองใต้ขาทรายขณะที่ทำการยก เพื่อเปลี่ยนน้ำหนัก และป้องกันดินทรุดตัว

- 7.เมื่อต้องทำการยกสภาพพื้นดิน ต้องสามารถรับน้ำหนักได้
- 8.ห้าม ยกวัสดุลอยค้างกลางอากาศ
- 9.ขณะที่กำลังยกย้ายวัสดุ ห้าม ผู้ไม่เกี่ยวข้องเดินผ่าน
- 10.ผู้ควบคุมรถ HIAB จะต้องไม่มีโรคประจำตัว เช่น โรคหอบหืด โรคลมชัก และโรคตาบอดสี
- 11.เมื่อเลิกใช้งานจะต้องเก็บขาทrayทั้ง 2 ข้าง และ BOOM HIAB ให้เรียบร้อยก่อนเคลื่อนย้ายรถ
- 12.ผู้ที่ควบคุมเครื่องจักรจะต้องอ่านตารางโหลดชาร์ต (LOAD CHART) ได้ รู้ น้ำหนักของที่ จะยก และไม่ยกเกินที่เครื่องจักรสามารถยก ตามมาตรฐานที่กำหนดไว้
- 13.เมื่อเลิกใช้งานจะต้องเก็บ/ลดบูมทุกครั้ง
- 14.ขณะที่รถเครนยังติดเครื่องอยู่ ห้าม ผู้ควบคุมรถเครนลงจากตัวรถ หากมีความจำเป็น ให้ดับเครื่องและปิดล็อกห้องควบคุมทุกครั้ง

ข้อเสนอแนะ

- 1.ห้าม บรรทุกสิ่งของ/วัสดุสูงเกินกระบะท้าย เพราะอาจทำให้สิ่งของ/วัสดุล้มหรือพังทลาย
- 2.หากต้องบรรทุกสิ่งของ/วัสดุต่างๆ จะต้องผูกมัดให้แน่นคง
- 3.หลังเลิกทำงาน ห้าม จอดใกล้ขอบบ่อ ริมตลิ่ง หรือที่ลาดชัน
- 4.ผู้ที่ควบคุมรถจะต้องผ่านการอบรมและมีใบอนุญาต



ข้อห้ามเกี่ยวกับการยกโดยเครน

1. **ห้าม** ใช้อุปกรณ์ยกใดๆ ที่ชำรุด
2. **ห้าม** ยกของที่มีน้ำหนักเกินที่ระบุไว้หรือ เกินกว่า 80 % ของความสามารถของเครนที่ยกได้อย่างปลอดภัย
3. **ห้าม** ใช้มุมยกผิดหรือต่ำกว่ามุมที่ได้ที่การทดสอบไว้ โดยเด็ดขาด
4. **ห้าม** ยกอุปกรณ์ข้ามท่อ หรืออุปกรณ์ของหน่วยผลิตใดๆ ที่อยู่ในระหว่างติดตั้ง
5. **ห้าม** อยู่ใต้สิ่งของหรืออุปกรณ์ที่เครนกำลังยก หรืออยู่ในแนวที่อาจมีอันตรายจากการยก
6. **ห้าม** ขึ้นไปกับวัสดุที่เครนกำลังยก



ป้ายแสดงเกี่ยวกับเรื่องความปลอดภัย

การแสดงป้ายเกี่ยวกับความปลอดภัยมีดังนี้

1. **ป้ายบังคับ** เป็นการแสดงว่าพื้นที่นั้นๆ ผู้ปฏิบัติงานจะต้องสวมใส่ อุปกรณ์ป้องกันอันตรายส่วนบุคคลอะไรบ้าง เพื่อเป็นการป้องกันอันตรายที่อาจจะเกิดขึ้น เช่น พื้นที่บังคับใส่ หมวกนิรภัย , แวนตานิรภัย เป็นต้น

ป้ายความปลอดภัย SAFETY SIGNS

อ้างอิง มอก. 635-2554

เครื่องหมายบังคับ		ขนาด 20x30, 30x45 cm.		Mandatory Signs	
	ดับเครื่องยนต์ SWITCH OFF ENGINE		ต้องอ่านคู่มือ READ TO PROTECTION MANUAL/BOOKLET		ต้องสวมอุปกรณ์ WEAR EAR PROTECTION
MA 01		MA 02		MA 03-1	
	ต้องสวมอุปกรณ์ WEAR EYE PROTECTION		ต้องสวมอุปกรณ์ WEAR EARMUFF		ต้องสวมอุปกรณ์ WEAR EYE PROTECTION
MA 04		MA 05		MA 06-1	
	ต้องสวมแว่นตา WEAR SAFETY GLASSES		ต้องสวมอุปกรณ์ WEAR EAR PROTECTION		ต้องสวมแว่นตา WEAR SAFETY GLASSES
MA 07		MA 08		MA 09-1	
	ต้องสวมรองเท้า WEAR SAFETY SHOES		ต้องสวมรองเท้า WEAR SAFETY SHOES		ต้องสวมถุงมือ WEAR PROTECTIVE GLOVES
MA 10		MA 11		MA 12	
	ต้องสวมถุงมือ WEAR PROTECTIVE GLOVES		ต้องสวมถุงมือ WEAR PROTECTIVE GLOVES		ต้องสวมแว่นตา WEAR SAFETY GLASSES
MA 13		MA 14		MA 15-1	
	ต้องล้างมือ WASH YOUR HANDS		ต้องสวมชุดป้องกัน WEAR PROTECTIVE CLOTHING		ต้องล้างมือ WASH YOUR HANDS
MA 16		MA 17		MA 18-1	
	ต้องล้างมือ WASH YOUR HANDS		ต้องล้างมือ WASH YOUR HANDS		ต้องสวมแว่นตา WEAR SAFETY GLASSES
MA 19		MA 20		MA 21-1	
	ต้องล้างมือ WASH YOUR HANDS		ต้องล้างมือ WASH YOUR HANDS		ต้องสวมแว่นตา WEAR SAFETY GLASSES
MA 22		MA 23		MA 24-1	

ป้ายแสดงเกี่ยวกับเรื่องความปลอดภัย(ต่อ)

2. ป้ายเตือน เป็นการเตือนว่าพื้นที่นั้นๆ ผู้ปฏิบัติงาน ต้องระวังอะไรบ้าง เพื่อเป็นการป้องกันอันตรายที่อาจจะเกิดขึ้น เช่น ระวังพื้นต่างระดับ เป็นต้น

ป้ายความปลอดภัย SAFETY SIGNS

อ้างอิง มอก. 635-2554

เครื่องหมายเตือน		ขนาด 20x30, 30x45 cm.		Warning Signs	
	ระวังอันตราย DANGER		ระวังวัตถุระเบิด BEWARE EXPLOSIVE MATERIAL		ระวังวัตถุอันตราย BEWARE RADIOACTIVE MATERIAL
WA 01		WA 02		WA 03	
	ระวังลำแสงเลเซอร์ BEWARE LASER BEAM		ระวังรังสีชนิดไม่ไอออไนซ์ BEWARE NON-IONIZING RADIATION		ระวังสนามแม่เหล็ก BEWARE MAGNETIC FIELD
WA 04		WA 05		WA 06	
	ระวังสิ่งกีดขวาง BEWARE OBSTACLES		ระวังตก BEWARE DROP		ระวังอันตรายจากเชื้อโรค BEWARE BIOLOGICAL HAZARD
WA 07		WA 08		WA 09	
	ระวังอุณหภูมิต่ำ BEWARE LOW TEMPERATURE / FROSTING CONDITIONS		ระวังพื้นลื่น BEWARE SLIPPERY SURFACE		ระวังอันตรายจากไฟฟ้า BEWARE ELECTRICITY
WA 10		WA 11		WA 12	
	ระวังสุนัข BEWARE GUARD DOG		ระวังรถยก BEWARE FORK LIFT		ระวังของตกจากที่สูง BEWARE OVERHEAD LOAD
WA 13		WA 14		WA 15	
	ระวังพิษ BEWARE TOXIC MATERIAL		ระวังพื้นผิวร้อน BEWARE HOT SURFACE		ระวังเครื่องจักร อัตโนมัติ BEWARE AUTOMATIC START-UP
WA 16		WA 17		WA 18	
	ระวังถูกบีบ BEWARE CRUSHING		ระวังสิ่งกีดขวาง เหนือศีรษะ BEWARE OVERHEAD OBSTACLES		ระวังวัตถุไวไฟ BEWARE FLAMMABLE
WA 19		WA 20		WA 21-1	
	ระวังวัตถุไวไฟ BEWARE FLAMMABLE		ระวังสารไวไฟ BEWARE FLAMMABLE LIQUID		ระวังแก๊สไวไฟ BEWARE FLAMMABLE GAS
WA 21-2		WA 21-3		WA 21-4	
	ระวังของมีคม BEWARE SHARP ELEMENTS		ระวังสารกัดกร่อน BEWARE CORROSIVE SUBSTANCE		ระวังมือถูกบีบ BEWARE OF CRUSHING HAND
WA 22		WA 23		WA 24	
	ระวังแสงจ้า BEWARE OPTICAL RADIATION		ระวังสารออกซิไดซ์ BEWARE OXIDIZING SUBSTANCE		ระวังเครื่องจักร เคลื่อนที่ BEWARE MOVING MACHINERY
WA 25		WA 26		WA 27	

ป้ายแสดงเกี่ยวกับเรื่องความปลอดภัย(ต่อ)

3. ป้ายห้าม เป็นการห้ามว่าพื้นที่นั้นๆ ผู้ปฏิบัติงาน ต้องห้ามทำหรือพกพาอะไรบางอย่างเข้าพื้นที่บ้าง เพื่อเป็นการป้องกันอันตรายที่อาจจะเกิดขึ้น เช่น พื้นที่คลัง ฯลฯ ห้ามพกพาบุหรี่เข้า ,ห้ามจุดไฟ เป็นต้น

ป้ายความปลอดภัย SAFETY SIGNS

อ้างอิง มอก. 835-2554

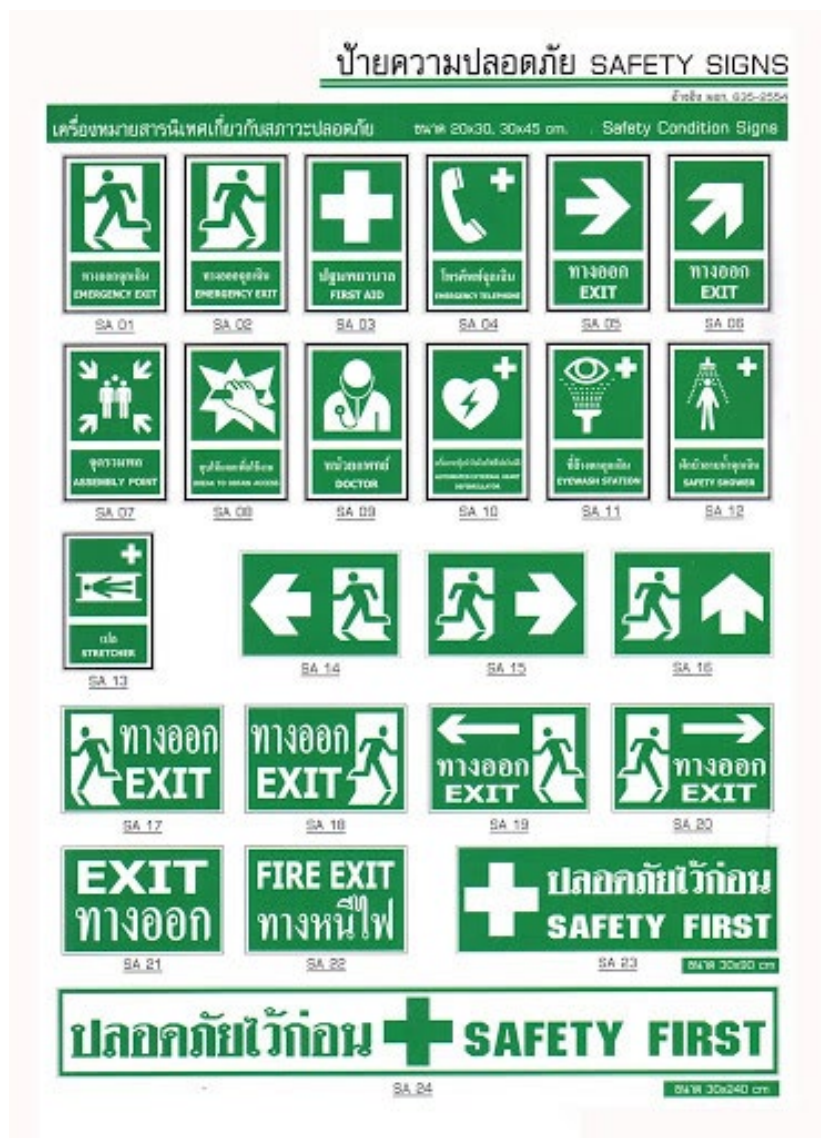
เครื่องหมายห้าม ขนาด 20x30, 30x45 cm. **Prohibition Signs**

 ห้ามผ่าน NO PASS PR 01	 ห้ามสูบบุหรี่ NO SMOKING PR 02	 ห้ามจุดไฟ NO FIRE IGNITION PR 03-1	 ห้ามจุดไฟ NO FIRE IGNITION PR 03-2	 ห้ามเข้า NO ENTRY PR 04-1	 ห้ามเข้า NO ENTRY PR 04-2
 ห้ามดื่ม NO DRINKING WATER PR 05	 ห้ามรถยกเข้า NO FORKLIFT PR 06	 ห้ามรถยกเข้า NO ACCESS FOR PERSONS WITH HANDCUFFS PR 07	 ห้ามใช้โลหะหรือเครื่องมือ NO METALLIC ARTICLES OR WATCHES PR 08	 ห้ามใช้ถังดับเพลิง NO NOT EXTINGUISH WITH WATER PR 09	 ห้ามสัมผัส DO NOT TOUCH PR 10
 ห้ามใช้โทรศัพท์มือถือ NO ACTIVATED MOBILE PHONES PR 11	 ห้ามใช้โทรศัพท์มือถือ NO ACCESS FOR PERSONS WITH MOBILE PHONES PR 12	 ห้ามยื่นมือเข้าไป NO REACHING IN PR 13	 ห้ามผลัก NO PUSHING PR 14	 ห้ามนั่ง NO SITTING PR 15	 ห้ามเหยียบ NO STEPPING ON SURFACE PR 16
 ห้ามใช้รถยก DO NOT USE LIFT PR 17	 ห้ามสุนัขเข้า NO DOGS PR 18	 ห้ามรับประทานอาหารหรือเครื่องดื่ม NO EATING OR DRINKING PR 19	 ห้ามขวางเครื่องจักร DO NOT OBSTRUCT PR 20	 ห้ามยืนบนเครื่องจักร DO NOT STAND ON SIGN PR 21	 ห้ามสวมรองเท้าแตะ NO SLIPPER PR 22
 ห้ามถ่ายภาพ NO TAKING PICTURE PR 23	 ห้ามสัมผัสเครื่องจักร DO NOT TOUCH THIS MACHINE PR 24	 ห้ามสัมผัสเครื่องจักร DO NOT TOUCH THIS MACHINE PR 25	 ห้ามใช้เครื่องจักร DO NOT USE THIS MACHINERY PR 26	 ห้ามสัมผัสเครื่องจักร DO NOT TOUCH THIS MACHINERY PR 27	 ห้ามสัมผัสเครื่องจักร DO NOT TOUCH THIS MACHINERY PR 28

4 NEOSAFETY SIGN

ป้ายแสดงเกี่ยวกับเรื่องความปลอดภัย(ต่อ)

4. ป้ายแสดงสภาวะปลอดภัย



การป้องกันอัคคีภัย

เนื่องจากพื้นที่โรงโม่หินเป็นพื้นที่คลังเก็บวัตถุระเบิด ซึ่งเป็นเชื้อเพลิงไวไฟ แต่เราสามารถลดอันตรายจากโอกาสในการเกิดเพลิงไหม้หรือระเบิดได้ โดยการวางแผนการทำงานที่เป็นระบบและปฏิบัติตามแผนงานความปลอดภัย อย่างเคร่งครัด จะช่วยลดอัตราการเกิดอุบัติเหตุ ได้

วิธีการทำงานอย่างปลอดภัยควรดำเนินการดังนี้

1. เก็บสารไวไฟไว้ในถังเก็บนิรภัย
2. ห้ามสูบบุหรี่ หรือทำให้เกิดประกายไฟในบริเวณที่เก็บสารไวไฟ / จะต้องสูบบุหรี่เฉพาะพื้นที่ที่ได้จัดเตรียมไว้เท่านั้น
3. บริเวณที่เก็บสารไวไฟจะต้องใช้อุปกรณ์ส่องสว่างแบบพิเศษ หรืออุปกรณ์ป้องกันการเกิดประกายไฟ
4. การถ่ายเทสารไวไฟจากภาชนะหนึ่งไปยังอีกภาชนะหนึ่ง จะต้องป้องกันการเกิดประกายไฟเนื่องจากไฟฟ้าสถิต โดยการใช้วิธีการต่อสัมผัสระหว่างภาชนะทั้งสองหรือการต่อสายดิน
5. เก็บเศษผ้าที่เปื้อนน้ำมันไว้ในภาชนะที่เหมาะสม เพื่อป้องกันการลุกไหม้ได้เอง
6. ต้องระวังเกี่ยวกับก๊าซไวไฟต่าง ๆ เพราะมันสามารถผสมกับอากาศได้ง่าย และรวดเร็วซึ่งจะทำให้ เกิดการระเบิดหรือลุกไหม้
7. ต้องระวังถึงก๊าซความดันสูง เพราะอาจเกิดการระเบิดหรือลุกไหม้ได้ง่าย
8. ต้องปฏิบัติตามข้อกำหนดที่ได้ระบุไว้เกี่ยวกับความร้อนและการทำให้เกิดประกายไฟ

9. ในการปฏิบัติงานที่มีความร้อน จะต้องตรวจสอบบริเวณที่ปฏิบัติงานนั้น ว่ามีสิ่งที่ทำให้เกิดเพลิงไหม้ได้ หรือไม่ (เช่น น้ำมัน จาระบี เศษผ้าเปื้อนน้ำมัน หรือของเสียบางชนิด เป็นต้น)

10. ถ้าการปฏิบัติงานที่มีความร้อนเกิดขึ้นในบริเวณท่อสายไฟฟ้า การติดตั้งอุปกรณ์ไฟฟ้าหรือแผงควบคุม จะต้องได้รับอนุญาตจากหัวหน้างาน และต้องหุ้มอุปกรณ์เหล่านั้นเพื่อป้องกันประกายไฟหรือ เปลวไฟด้วย

11. พนักงานทุกคนจะต้องผ่านการอบรมการใช้อุปกรณ์ดับเพลิงเบื้องต้น



สารเคมีหรือวัตถุที่เป็นอันตราย

สารเคมีหรือวัตถุที่เป็นอันตรายทุกชนิดจะต้องมีเอกสารกำกับเกี่ยวกับอันตรายของวัตถุนั้นๆ ผู้ปฏิบัติงานทุกคนจะต้องปฏิบัติตามแผนฉุกเฉินที่สอดคล้องกับวัตถุอันตรายนั้น

สารเคมีหรือวัตถุที่เป็นอันตรายทุกชนิดจะต้องจัดเก็บโดยเน้นการปฏิบัติตามคำแนะนำของผู้ผลิต และพนักงานที่จะปฏิบัติงานกับสารเคมีหรือวัตถุนี้ ต้องได้รับการฝึกอบรมเกี่ยวกับความปลอดภัยในการปฏิบัติงานวิธีการทำงานอย่างปลอดภัย

วิธีการทำงานอย่างปลอดภัย ควรดำเนินการดังนี้

1. ไม่ควรใช้สารเคมีหรือวัตถุมีพิษที่ไม่มีข้อมูลเกี่ยวกับความปลอดภัยของวัตถุนั้น ทั้งนี้เพื่อความปลอดภัยต่อผู้ใช้งาน
2. ต้องใช้อุปกรณ์คุ้มครองความปลอดภัยส่วนบุคคลที่เหมาะสมในขณะปฏิบัติงานกับสารเคมีหรือวัตถุอันตรายเหล่านี้
3. เมื่อมีการใช้หรือเติมวัตถุมีพิษควรทำเครื่องหมายแสดงปริมาณสุดท้ายไว้เพื่อให้สามารถคาดคะเน ปริมาณที่ถูกใช้ไปแล้วได้
4. เมื่อวัตถุเหลวหกลงบนพื้นจะต้องทำความสะอาดด้วยวิธีที่ถูกต้องและรวดเร็ว
5. ภาชนะบรรจุวัตถุมีพิษที่ใช้หมดแล้วอาจเกิดอันตรายได้โดยอาจเกิดการระเบิดหรือลุกไหม้จะต้องแยกจัดเก็บอย่างเหมาะสม
6. สารเคมีหรือวัตถุอันตรายบางชนิดต้องเก็บในที่ที่มีการระบายอากาศเป็นพิษ และต้องแยกออกจากวัตถุอื่น
7. เมื่อมีปัญหาเกี่ยวกับวัตถุมีพิษเหล่านี้โปรดปรึกษาหัวหน้างานหรือเจ้าหน้าที่ความปลอดภัยทันที

สารเคมีหรือวัตถุอันตราย มีพิษ จัดอันตรายตามมาตรฐานสากล

3 รูปแบบคือ

1. รูปแบบสหประชาชาติ (UN Number)



HM01



HM02



HM03



HM04



HM05



HM06



HM07



HM08



HM09



HM10



HM11



HM12



HM13



HM14



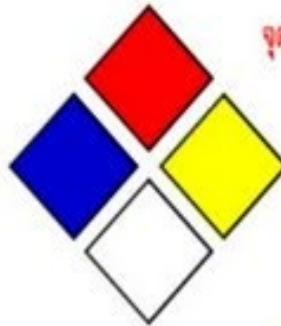
HM15

2. รูปแบบข้าวหลามตัด หรือ ไดมอนด์โค้ด หรือ

มาตรฐาน เอ็น เอฟ พี เอ 704 (NFPA 704)

ป้ายสัญลักษณ์บ่งชี้ความเป็นอันตราย ตามระบบ NFPA 704

- สุขภาพ**
- 4 - อันตรายถึงตาย
 - 3 - อันตรายสูง
 - 2 - อันตรายปานกลาง
 - 1 - อันตรายน้อย
 - 0 -ปลอดภัย



ความไวไฟ

- จุดวาบไฟ**
- 4 - ต่ำกว่า 22 c
 - 3 - ต่ำกว่า 38 c
 - 2 - ต่ำกว่า 93 c
 - 1 - ต่ำกว่า 93 c
 - 0 - ไม่ติดไฟ

ข้อมูลพิเศษ

- ออกซิโดเซอร์ OXY
- กรด ACID
- กัดกร่อน COR
- ด่าง ALK
- ห้ามถูกน้ำ W
- โพลีเมอร์ไรเซชัน P

การเกิดปฏิกิริยาเคมี

- 4 - ระเบิดได้
- 3 - ความร้อนและการกระแทก อาจเกิดการระเบิด
- 2 - ปฏิกิริยาเคมีรุนแรง
- 1 - ไม่เสถียรถ้าถูกความร้อน
- 0 - เสถียร

3. รูปแบบ สัญลักษณ์อันตราย (Hazard Symbol) ตาม EU



Explosive



Oxidising



**Extremely
flammable**



Corrosive



**Dangerous
for the
environment**



Harmful



**Highly
flammable**



Toxic



Irritant



Very toxic

ความเป็นระเบียบเรียบร้อยของสถานที่

1. สถานที่ทำงาน จะต้องดูแล พื้น บันได ทางเดิน ในบริเวณหน่วยงาน สำนักงาน และห้องน้ำของหน่วยงาน ให้สะอาด และเป็นระเบียบ
2. ไม่ให้มีสิ่งกีดขวางหรือ เปรอะเปื้อน ที่จะเกิดอุบัติเหตุ สะดุด หกล้ม จะต้องจัดการพื้นที่ทำงานให้อยู่ในสภาพที่เป็นระเบียบเรียบร้อยตลอดเวลา
3. การทิ้งขยะต้องทิ้งขยะในพื้นที่ที่จัดไว้ เท่านั้นเพื่อช่วยให้เกิดความสะอาดของพื้นที่และความเป็นระเบียบเรียบร้อยในบริเวณเขตหน่วยงาน
4. ถังขยะทุกใบ และของเหลือใช้ จะต้องแสดงเครื่องหมายให้ทราบชนิดของขยะหรือของเหลือใช้นั้น อย่างชัดเจน
5. ของเสียที่ติดไฟได้ง่ายต้องเก็บไว้ในถังโลหะ และเก็บไว้ในที่ปลอดภัยห่างจากแหล่งกำเนิดไฟ
6. เพื่อเป็นการรักษามาตรฐานการทำงานภายในหน่วยงาน จะต้องจัดเก็บอุปกรณ์ต่างๆในสภาพที่เรียบร้อยและซ่อมแซมให้อยู่ในสภาพดีพร้อมใช้งานตลอดเวลา เมื่อมีการชำรุดต้องรายงานข้อบกพร่องต่างๆให้หัวหน้างานทราบ

เราเชื่อมั่นว่า ทุกๆท่าน สามารถมีส่วนร่วมให้เกิดสภาพแวดล้อมที่ดีในการทำงานได้

ฝุ่นละออง และสิ่งเจือปนอื่นๆที่ลอยในอากาศ

เนื่องจากพื้นที่โครงการเป็นพื้นที่โรงโม่หิน ดังนั้นจึงมีฝุ่นละอองที่เข้าสู่ระบบทางเดินหายใจ การป้องกันระบบทางเดินหายใจจากฝุ่นละออง อาจทำได้โดยการสวมอุปกรณ์ป้องกันระบบหายใจ หรือที่เรียกว่าหน้ากากกรองฝุ่น คือ

1. หน้ากากกรองฝุ่นอาจจะทำจากวัสดุจำพวกผ้า กระดาษ วัสดุสังเคราะห์อื่นๆ
2. หน้ากากกรองไอพิษจะต้องทำจากวัสดุสังเคราะห์เท่านั้น การปฏิบัติงานในที่ที่มีฝุ่นละอองหรือก๊าซที่เป็นอันตรายเป็นจำนวนมากเหล่านี้จะต้องสวมอุปกรณ์ป้องกันตลอดเวลาที่อยู่ในบริเวณนั้น



การปฐมพยาบาล

ข้อแนะนำการปฐมพยาบาล

1. หากรู้สึกว่ามีผู้ป่วยจนไม่สามารถ งานต่อไปได้ให้แจ้งหัวหน้าทราบทันที
2. ถ้าหากได้รับบาดเจ็บในการทำงานต้องแจ้งให้หัวหน้างานรู้ทันทีไม่ว่ามากหรือน้อย
3. การปฐมพยาบาลจะทำให้ได้เฉพาะรายที่ได้รับบาดเจ็บเล็กน้อย ส่วนที่ได้รับบาดเจ็บมากควรให้แพทย์เป็นผู้ดูแล พึงระลึกอยู่เสมอว่าในรายที่ได้รับบาดเจ็บมากๆ การปฐมพยาบาลทำ เพียงเบื้องต้น ก่อนถึงมือ การช่วยเหลืออย่างฉับพลันทันทีหลังเกิดอุบัติเหตุอาจเป็นการช่วยชีวิตได้

หลักการที่ควรจำเพื่อใช้ในการช่วยเหลือคนเจ็บจากอุบัติเหตุ

1. อย่าตื่นตกใจ
2. ป้องกันผู้บาดเจ็บ อย่าให้ได้รับบาดเจ็บเพิ่มขึ้น
3. เมื่อพบว่าผู้ป่วยมีชีพจรอ่อนให้ทำการช่วยหายใจ
4. ผู้รับบาดเจ็บมีเลือดออกให้ห้ามเลือด
5. ถ้าอาการบาดเจ็บสาหัส อย่าเคลื่อนย้ายผู้ได้รับบาดเจ็บนอกจากจำเป็นจริงๆ
6. เรียกรถพยาบาลหรือนำส่งแพทย์โดยเร็วที่สุด และแจ้งรายละเอียดต่างๆ อย่างชัดเจนและถูกต้อง
7. ป้องกันผู้ได้รับบาดเจ็บจากสภาพแวดล้อม เช่น ฝุ่น อากาศหนาว หรือคนมุงทำให้อึดอัดและให้กำลังใจผู้ได้รับบาดเจ็บตลอดเวลา
8. อย่าให้ผู้ได้รับบาดเจ็บดื่มน้ำ หรือรับประทานอาหารทันที

สำหรับผู้ที่มีหมดสติ

ข้อแนะนำในการปฐมพยาบาล

1. ขยายเครื่องแต่งกายให้หลวม เพื่อให้โลหิตไหลเวียนได้โดยสะดวก
2. ให้ความอบอุ่น คอยเช็ดเหงื่อให้แห้ง แต่อย่าใช้ผ้าหนาๆคลุมจนเหงื่อไหลออกมาก จะทำให้เสียน้ำ และเกลือแร่มากขึ้น ทำให้เกิดอาการหนักมากขึ้น
3. ให้นอนราบ ช่วยในการทำงานของหัวใจ ถ้าหมดสติก็ให้นอนท่าที่ปลอดภัย เช่น นอนตะแคงหรือนอนคว่ำ เพื่อช่วยให้หัวใจสูบฉีดเลือดขึ้นสมองง่ายขึ้น
สมองได้รับออกซิเจนสะดวกขึ้น (การนอนศีรษะต่ำ ไม่ควรใช้ นอนราบก็พอ
การนอนราบช่วยการทำงานของหัวใจมิใช่ไล่เลือดไปสมอง)
4. ถ้ามีอาการตกเลือดให้รีบทำการห้ามเลือด ถ้าหยุดหายใจก็ช่วยผายปอด ถ้ามีกระดูกหักต้องเข้าเฝือกชั่วคราวก่อนเคลื่อนย้าย
5. อาจบำรุงหัวใจ โดยให้ดื่มกาแฟดำ (ถ้ายังรู้สึกตัว)
6. นำส่งแพทย์หรือโรงพยาบาลหรือโทรสายด่วน 1669

การรายงานอันตรายหรืออุบัติเหตุ

1. การได้รับบาดเจ็บ (แม้แต่เพียงเล็กน้อย) หรือเกิดเหตุการณ์ที่อาจก่อให้เกิดบาดเจ็บ หรือได้รับความเสียหายต้องรายงานให้หัวหน้างานทราบทันที และจัดทำรายงานในใบรายงานอุบัติเหตุด้วย เพื่อให้มีการหาแนวทางในแก้ไขอันเป็นการป้องกันมิให้เกิดปัญหาซ้ำอีก
2. หัวหน้างาน/เจ้าหน้าที่ความปลอดภัยหน้างานต้องแจ้งเจ้าหน้าที่ความปลอดภัยในการทำงาน ระดับวิชาชีพทราบทันที เมื่อเหตุการณ์ใดเหตุการณ์หนึ่งเกิดขึ้น
 - 2.1 การตาย
 - 2.2 อุบัติเหตุถึงขั้นหยุดงาน
 - 2.3 อุบัติเหตุที่ไม่ถึงขั้นหยุดงาน แต่มีผู้ได้รับบาดเจ็บรักษาตัวอยู่ที่โรงพยาบาล
 - 2.4 อุบัติเหตุที่เกิดจากยานพาหนะ
 - 2.5 อุปกรณ์ / เครื่องมือที่ได้รับความเสียหาย
 - 2.6 เพลิงไหม้ / แก๊สรั่ว
 - 2.7 การไม่ปฏิบัติตามกฎระเบียบว่าด้วยการรักษาความปลอดภัย
 - 2.8 เหตุการณ์ที่เกือบจะเป็นอุบัติเหตุ ที่มีศักยภาพในการทำให้เกิดอุบัติเหตุหรือทรัพย์สินเสียหาย
3. การกระทำ / สภาพที่ไม่ปลอดภัยต้องรายงานให้หัวหน้าของท่านทราบทันที
4. รายงานอุบัติเหตุต้องครบถ้วนและส่งมายังหน่วยงานความปลอดภัยทันที ภายใน 24 ชั่วโมงหลังเกิดเหตุการณ์
5. เมื่อเกิดอุบัติเหตุขึ้น สามารถติดต่อประสานงานขอความช่วยเหลือได้ที่ เจ้าหน้าที่ความปลอดภัยหน้างาน หรือที่หน่วยงานความปลอดภัย เบอร์โทรศัพท์ 096-7091-055 / วิทย์ ช่อง 72
6. ทางโครงการได้ติดต่อประสานงานกับสถานพยาบาลในท้องที่คือ โรงพยาบาล เบอร์โทรศัพท์ 038-320-200

บทลงโทษทางวินัย

ระบบการตักเตือนสำหรับผู้ที่ถูกพบว่าทำงานไม่ปลอดภัยตามกฎระเบียบความปลอดภัย หรือ ไม่ทำตามขั้นตอนการทำงาน

บทลงโทษทางวินัยมี 4 ระดับ ตามความรุนแรงของการทำงานที่ฝ่าฝืนกฎระเบียบความปลอดภัยดังนี้

ความรุนแรงของการลงโทษ	เกณฑ์การพิจารณา	บทลงโทษ	หมายเหตุ
1 การผิดเคี้ยวหัวเสา	พฤติกรรมที่มีโอกาสก่อให้เกิดความรุนแรงไม่มาก	การตักเตือนด้วยวาจาและบันทึกเป็นหลักฐาน	2 ครั้ง เท่ากับ 1 ครั้งการตักเตือนด้วยลายลักษณ์อักษร
2 ตักเตือนด้วยลายลักษณ์อักษร 1 ครั้ง	พฤติกรรมที่มีโอกาสก่อให้เกิดความรุนแรงไม่มาก แต่เกิดขึ้นเป็นครั้งที่ 2	การตักเตือนเป็นลายลักษณ์อักษรจากบริษัท และลงชื่อรับทราบโดยพนักงาน	2 ลายลักษณ์อักษรเท่ากับ 1 พัก
ตักเตือนด้วยลายลักษณ์อักษร 2 ครั้ง	พฤติกรรมที่มีโอกาสก่อให้เกิดความรุนแรงถึงขั้นบาดเจ็บ	การตักเตือนเป็นลายลักษณ์อักษรจากบริษัท และลงชื่อรับทราบโดยพนักงาน	
3 พักงาน	พฤติกรรมที่มีโอกาสก่อให้เกิดความรุนแรงถึงขั้นบาดเจ็บสาหัสขึ้นไป	<ul style="list-style-type: none"> - พักงานอย่างน้อย 3 วัน หากถูกพักงานครั้งแรก - พักงาน 7 วัน หากถูกพักงานเป็นครั้งที่ 2 - ห้ามไม่ให้เข้าพื้นที่ คลัง ฯลฯ ปกติ. - อย่างการเมื่อถูกพักงานเป็นครั้งที่ 3 	
4 ไล่ออก	<ul style="list-style-type: none"> - ถูกพักงาน 3 ครั้ง - ฝ่าฝืนกฎความปลอดภัย - สูงสุด - อักโขม - จะลารวาท 	ไล่ออก	

โปรแกรมส่งเสริมความปลอดภัย

โปรแกรมส่งเสริมความปลอดภัยของโรงโม่หินที่สำคัญมีดังนี้

การวิเคราะห์ความปลอดภัยในการทำงาน - เจเอสเอ (JSA)

การวิเคราะห์ความปลอดภัยในการทำงาน เป็นกระบวนการที่ทีมผู้ทำงานจะมีการระบุอันตรายของงานแล้วหาวิธีการลดและควบคุมอันตรายนั้นๆไว้ล่วงหน้าในช่วงการวางแผนงาน เจเอสเอ ต้องทำสำหรับทุกงานและถือว่าเป็นส่วนหนึ่งของใบอนุญาตทำงาน โดย เจเอสเอต้องติดไว้ในบริเวณพื้นที่ทำงานตลอดเวลา พร้อมทั้งจะให้ตรวจสอบได้ เตรียมโดยผู้บริหารหรือหัวหน้างานก่อนการทำงานเนื้อหาในส่วนนี้จะไม่เปลี่ยนหากทำงานในลักษณะเดิมตลอดช่วงเวลาการทำงาน โดยจะเป็นการระบุขั้นตอนการทำงาน อันตรายของงานในแต่ละขั้นตอนการทำงานที่ชัดเจน และวิธีการป้องกันที่ชัดเจนและสามารถปฏิบัติได้ สำหรับการเขียนเอกสารส่วนนี้จะต้องได้รับการรับรองโดยคณะกรรมการความปลอดภัย โดยหัวหน้างานจะต้องมีการอธิบายทำความเข้าใจกับลูกทีมทุกคนก่อนการเริ่มงานเพื่อให้เกิดความปลอดภัยในการทำงานตามที่ได้ระบุไว้ใน เจเอสเอ โดยระหว่างการทำงาน หัวหน้างานมีหน้าที่ตรวจสอบว่าลูกทีมได้ปฏิบัติงานตามขั้นตอนที่ระบุไว้ใน เจเอสเอ พร้อมกับลงชื่อกำกับไว้เป็นหลัก

